

Е. В. Иванова

Таиландские вещи в МАЭ

В фондах МАЭ имеются сиамские вещи, составляющие несколько коллекций, а также входящие в смешанные коллекции. Среди них самым ранним по времени поступления в музей, может быть, является подаренное в 1879 г. академиком А. Ф. Брандтом (собиратель — советник Рифель) кольцо из бамбука (№ 105).¹ В 1893 г. наследник престола, будущий император Николай II, подарил этнографическому музею императорской Академии наук вещи, привезенные им из путешествия на Восток в 1890—1891 гг. В колл. № 310 (смешанной) содержатся фотографические портреты сиамского короля Рамы V Чулалонгкорна и его супруги, сабля, шашка и кинжал (в описи коллекции отмечено, что все эти предметы являются подарком короля), зеркало, 2 металлических вазочки, перья веера, монеты и миниатюрная книжечка в деревянной коробке.

В колл. № 535 (смешанной), собранной Бергманом в 1898 г. и им же подаренной музею, числятся сиамская книга религиозного содержания на пальмовых листьях и 2 монеты.

В 1902 г. Академия наук получила в дар от сиамского правительства коллекцию рыболовных орудий, которые были до этого выставлены в Сиамском отделе Международной рыбопромышленной выставки в С.-Петербурге. Эта коллекция (зарегистрирована К. К. Гильзенем под № 669) снабжена подробным описанием входящих в нее 92 предметов, заимствованным из каталога выставки.²

Коллекция предметов культа и быта сиамцев и лаосцев была собрана в Сиаме в 1906 г. Н. И. Воробьевым и в том же году передана в музей. В настоящее время эту коллекцию можно найти под № 1041; опись ее была сделана в 1956 г. сотрудницей музея Л. И. Баславской (ранее, в 1932 г., карандашная опись коллекции была составлена Семичевым).³ Состав коллекции таков: статуэтки Будды и бодисатв (41), модели буддийских ступ (2), деревянные вазы (2), корзиночки из бамбука (2), изделия из фарфора (19),⁴ музыкальные инструменты (13), образцы одежды и головных уборов (8), образцы холодного оружия (18), опиумные трубки (2), изделия из металла (6 чаш и 1 коробочка), 2 браслета и серьги, кожаные щиты (2), сигареты (12) и кубики (3).

В 1907 г. музей приобрел бронзовую статуэтку Будды из Сиамы; зарегистрировал это поступление (№ 1223) Н. И. Воробьев.

¹ В графе «Местность и народ» в описи указано: «Сиам, сиамцы (предположительно)».

² Pamphlet Descriptive of the Exhibits in the Siamese Section of the International Exhibitions of Fisheries at St. Petersburg in the year 1902. Bangkok, 1901.

³ Из 144 предметов коллекции только под №№ 44—50 зарегистрированы привезенные Н. И. Воробьевым несиамские вещи.

⁴ 4 фарфоровых сосуда (№№ 65, 66, 68, 69) отсутствуют.

В 1912 г. музей получил в дар от А. Н. Казнакова небольшую коллекцию вещей (№ 1964), одна из которых (предположительно) — сиамская (№ 6, сумка).

В 1918 г. в фонды музея поступила бронзовая статуэтка Будды из Сиама, купленная у К. Н. Сурина, зарегистрировал ее А. Иванов (№ 2686).

В 1919 г. в музей поступил альбом с видами Бангкока (79 фотографий), хранящийся ныне в Индийском кабинете Ленинградского отделения Института этнографии АН СССР.

В 1924 г. в качестве дара от экспедиции А. М. и Л. А. Мерварт в Индию, состоявшейся в 1914—1918 гг., в музей поступили негативы с видами окрестностей Бангкока (17 штук), фактическим «собирателем» их был Р. Р. Рогальский. Они составили колл. № 3349.

В 1950 г. Государственным музеем искусства народов Востока были переданы в МАЭ сиамские головные уборы и обувь, собранные в XIX—начале XX в. (№ 5976).

Последней по времени поступления в музей — 1958 г. — является колл. № 6374, включающая 2 бумажные ассигнации — подарок тайландского принца Према Пурачатры, в 1958 г. посетившего музей. В честь этого гостя Г. А. Гловацким была организована временная экспозиция из сиамских вещей, хранящихся в фондах музея. Постоянной экспозиции по Таиланду Музей этнографии не имеет (из всей Юго-Восточной Азии в нем представлен только Вьетнам).

Приведенные выше данные свидетельствуют о том, что музей располагает обильным и весьма разнообразным собранием сиамских вещей, являющихся ценным источником для изучения культуры и быта сиамцев конца XIX—начала XX в. Из имеющихся коллекций по Сиаму ни одна не была полностью опубликована. В 1914 г. Н. И. Воробьев дал прекрасное описание буддийских статуэток из колл. № 1041.⁵

Небольшая часть колл. № 669 (рыболовные орудия) была использована мною для иллюстрации раздела о рыбной ловле и морском промысле в статье, вышедшей в 1966 г.⁶

В настоящей работе предпринята попытка публикации всех сиамских вещей, хранящихся в фондах МАЭ.

Поскольку подлежащие описанию коллекции, за редким исключением неоднородны по составу, принят принцип описания вещей по группам. Таких групп выделено семь: рыболовные орудия, предметы быта, музыкальные инструменты, деньги, предметы вооружения воина, книги, предметы культа.

РЫБОЛОВНЫЕ ОРУДИЯ

Колл. № 669 отличается полнотой и отражает все стороны как морского, так и речного рыболовства, являющегося важной сферой хозяйственной деятельности населения Таиланда.

Коллекция насчитывает 92 предмета и может быть разбита на две большие группы: предметы, относящиеся к морскому, главным образом коллективному, промысловому лову рыбы, и орудия речной ловли, предназначенные в большинстве для индивидуального применения.⁷

⁵ Н. И. Воробьев. Опись собрания буддийских статуэток, приобретенных в Сиаме в 1906 г. СМАЭ, т. I, вып. 12, 1911.

⁶ Е. В. Иванова. Хозяйство и материальная культура тайских народов Таиланда. СМАЭ, т. XXIII, 1966, стр. 28—59.

⁷ Там же, стр. 41—45.

Из орудий морского рыболовства представлены сетевые — ставные сети (№№ 53—60), плавные сети (№№ 64, 67, 69), невод (№ 68), кошельковая сеть (№ 70), волокуша (№ 66), наметка (№ 65), а также крючковые снасти (№№ 2, 5, 7, 9). В коллекции имеются модели морских рыбацких судов (№№ 79—85), применяемых при ловле указанными выше сетями.

Орудия речного рыболовства представлены сетевыми, ловушками, крючковыми снастями (№ 15), дорожками (№№ 3, 4, 8), удочками (№№ 14, 16), острогами и гарпунами (№№ 10, 11, 13, 17—20). К сетевым орудиям речного лова относятся сачки для ловли в проемах между заколами (№№ 50, 51), с берега и помостов (№№ 41, 46, 47) и для ловли взбродку (№ 45), подъемные квадратные сетки для ловли в стоячей воде (№№ 48, 49), наметки (№№ 71, 73), бредень (№ 77), неводы (№№ 72, 75), сетки (№№ 74, 76), ставные сетки (№№ 62, 63).

Разнообразны имеющиеся в коллекции ловушки — из бамбука, камыша, дерева. Они применяются на реках для активной ловли (№№ 28, 29, 43) или выставляются на дне в проемах между заколами, перегородаживающими течение (№№ 30—40, 42—44).

Помимо перечисленных предметов в коллекции представлены также скребок для отделения от скал мидий и других моллюсков (№ 12), модели саней для передвижения по илу при сборе рыбы, остающейся в нем во время отлива (№ 26), сачков для выбора рыбы из ставных сетей (№№ 27, 52), заголов из тростника и бамбука (№№ 60—92).

ПРЕДМЕТЫ БЫТА

О Д Е Ж Д А

Одежда представлена юбками (4), шарфами (2) и шалью из колл. № 1041.

В начале XX в., когда были приобретены предметы, входящие в эту коллекцию, сшитые юбки — *пасин* — являлись одеждой женщин-лаотянок Северного и Северо-Восточного Сиам. Женщины в Центральном Сиаме носили *панунг* — несшитую одежду, представляющую собой кусок ткани, оборачиваемый вокруг бедер; один конец ткани пропускался между ногами и закреплялся сзади на поясе. *Пасин* шился из полосатой ткани: в горизонтальную полоску на севере и вертикальную — на северо-востоке страны. Исходя из расположения полос на юбках в нашей коллекции, можно предположить, что 3 юбки (№№ 92, 93 и 95) являются образцами женской одежды лаотянок Северного Таиланда, а четвертая (№ 94) — северо-восточного.

Юбки сделаны из прямого куска ткани, сшитого с одной стороны. Надев юбку, женщина подпоясывала ее поясом, убирая излишки ширины в складку. Костюм завершался шарфом, перекидываемым через одно плечо и также закрепляемым на поясе. В коллекции имеются 3 шарфа из ткани в разноцветную полоску (№№ 96—98).

Благодаря этим предметам мы имеем возможность познакомиться с образцами домашнего ткачества — хлопчатобумажными и шелковыми тканями конца XIX—начала XX в. Ткани многокрасочны, все без исключения имеют полосы, украшены вышивкой (геометрический орнамент) и в целом производят весьма благоприятное впечатление благодаря спокойному и радующему глаз сочетанию красок и изящному рисунку орнамента.

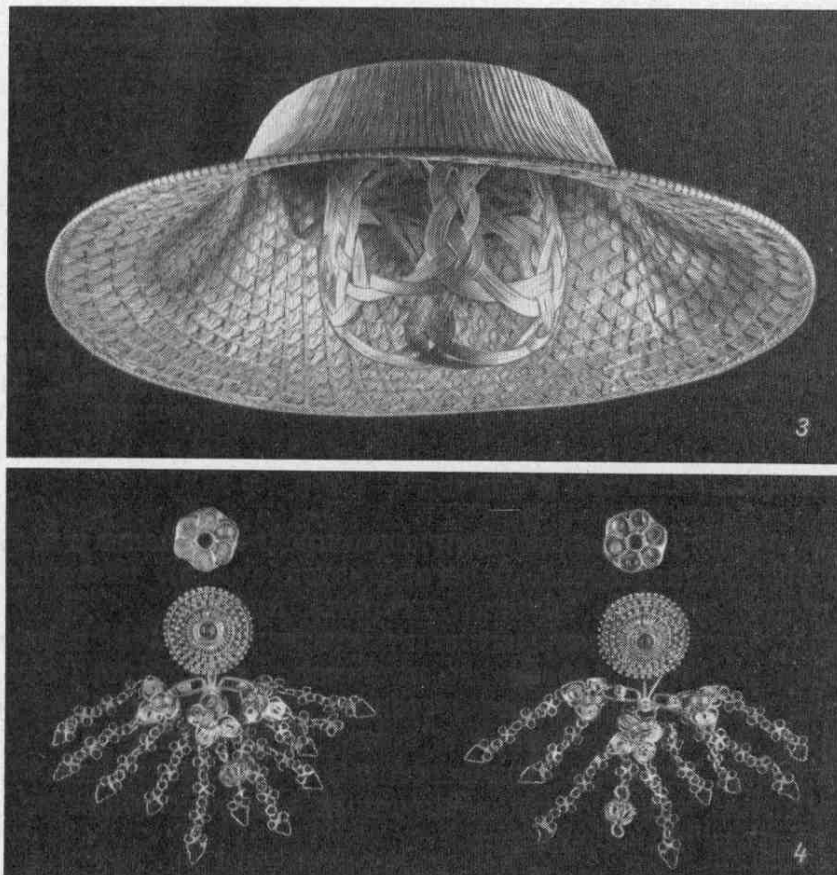


Т а б л и ц а I.

Предметы одежды
и украшения.

1 — юбка из хлопчатобу-
мажной ткани с поперечными
полосами и вышивкой
(№ 1041-92); 2 — юбка из
желтой ткани с поперечными
полосами разного цвета
(№ 1041-93).

№ 1041-92. Юбка из красной хлопчатобумажной ткани с поперечными разноцветными полосками, вышитая (преимущественно желтыми нитками). К подолу пришита широкая кайма с красивой многоцветной вышивкой, образующей четыре горизонтальные полосы с разнообразным геометрическим орнаментом (нитки — желтые разных тонов, голубые, черные, зеленые). На юбке один боковой шов. Сверху нашиты



Т а б л и ц а I (продолжение).

3 — шляпа, сплетенная из листьев пальмы (№ 1041-99); 4 — металлические серьги филигранной работы, позолоченные (№ 1041-130).

полосы красной и белой ткани. Подол юбки заканчивается красной полосой и желтой кромкой. Ширина подола 163 см (табл. I, 1).

№ 1041-93. Юбка из цельного куска хлопчатобумажной ткани желтого цвета с узкими поперечными полосами — лиловой, черной и др. Внизу пришитый кусок красной ткани украшен вышитым канителью геометрическим орнаментом. Самый низ подола без вышивки. Ширина подола 146 см (табл. I, 2).

Г О Л О В Н Ы Е У В О Р Ы

В колл. №№ 1041 и 5976-2-4 имеется в общей сложности 4 шляпы — этих необходимых для защиты от тропического солнца предметов. Все шляпы плетеные (из листьев пальмы, соломы, расщепленного бамбука); 2 покрыты лаком (одна снаружи, другая с внутренней стороны); форма их разнообразна.

№ 1041-99. Шляпа из листьев пальмы. Дно шляпы плоское; к донцу прикреплена высокая фигурная тулья. Диаметр донца 21 см, диаметр всей шляпы 46 см (табл. I, 3).

О Б У В Ъ

Ношение обуви нехарактерно для сиамцев. Это привилегия (и обуза) представителей высших классов. Тем не менее отправиться, например, в город деревенский житель предпочитает все-таки в обуви — деревянных (или кожаных) сандалиях. При входе в дом обувь непременно снимают. Образцом деревянной обуви из Сиама являются сандалии (№ 5976-1а, б) с ремешками из клеенки коричневого, лилового и черного цвета, прибитыми гвоздями к подошве с двух сторон.

У К Р А Ш Е Н И Я

Образцы украшений в колл. № 1041 немногочисленны: 2 одинаковых металлических несмыкающихся браслета (№№ 128, 129) и 2 позолоченные сережки (№ 130), а также кольцо из бамбука (№ 105).

№ 1041-130. Две металлические золоченые сережки филигранной работы, круглые, с тремя подвесками. На винтике, которым серьга закрепляется на ухе, имеется розетка, украшенная шестью стеклышками (на одной серьге сохранилось одно, на другой — три). Диаметр серьги 1.4 см, диаметр подвески 3.2 см, диаметр розетки 0.8 см (табл. I, 4).

Д О М А Ш Н Я Я У Т В А Р Ъ

Под эту рубрику попадают следующие предметы: чаши и вазы (из фарфора, серебра, меди, дерева, перегородчатой эмали), плетеные изделия, вещи из ткани, зеркало, трубки, сигареты, кубики.

Эти вещи, предназначенные для практических целей, в ряде случаев весьма декоративны. Разнообразие материала, из которого они сделаны, и методы их выделки позволяют составить представление как об уровне, достигнутом тайскими мастерами в конце XIX—начале XX в. в производстве фарфора, искусстве художественной обработки металла, дерева, в плетении и пр., так и о художественных запросах общества, к вкусам которого они приспособлялись.

И з д е л и я и з ф а р ф о р а

В привезенной Н. И. Воробьевым коллекции (№ 1041) имеется 19 образцов сиамского фарфора — сосудов разной формы, размеров, назначения. К сожалению, они не были прокомментированы собирателем, и потому остается неизвестным как время, место, технология их изготовления, так и потребитель, на которого было рассчитано производство такого рода изделий.

Археологические раскопки в Таиланде в последние десятилетия показывают, что гончарное производство возникает здесь за 1.5—2 тыс. лет до начала новой эры. Древнейшими изделиями гончаров были сосуды бытового назначения, фрагменты которых в больших количествах найдены во всех местах, где велись археологические работы. С наступлением новой эры, когда население, обитавшее на территории нынешнего Таиланда, начинает приобщаться к буддизму, из глины стали в громадных количествах изготавливать предметы культового назначения — так называемые вотивные таблички — кусок глины, спрессованный во влажном состоянии между двумя медными плитками (на которых вырезан религиозно-мифологический сюжет) и затем высушенный (без обжига). Такие таблички тысячами находят в пещерах, в руинах древних городов. Их продолжают делать и в наши дни.

До конца XIII в. изделия, производившиеся в Таиланде, были довольно грубыми, технология обжига при высокой температуре и глазурирования была еще неизвестна. Представители господствующего класса пользовались сосудами из серебра и бронзы.

Начало производства изящных изделий из глазурованной керамики и фарфора в Таиланде относится к концу XIII—началу XIV в.

Остатки печей, в которых производился обжиг глазурованных керамических изделий из кремнистой глины, найдены в Чалиенге (Центральный Таиланд). Не исключено, что изделия Чалиенга — монохромная керамика с толстым слоем темно-коричневой глазури — производились по законам технологии, заимствованным у кхмерских гончаров Камбоджи. Во всяком случае до начала XIV в. в манере мастеров керамики Чалиенга (так называемом чалиенгском стиле) не заметно китайского влияния. Производились небольшого размера (высотой 7—11 см) сосуды для масла, пряностей, кувшины (высотой от 7.5 до 29 см), фигурки животных, антропоморфные статуэтки, имевшие, возможно, магико-религиозное назначение. Сосуды покрывались глазурью только с внешней стороны, низ оставался без глазури. Изделия Чалиенга вывозились в Индонезию и на Филиппины. Первым центром керамического производства, изделия которого сперва копируют, а впоследствии несут на себе печать несомненного влияния китайской технологии и художественного стиля, была столица первого тайского королевства на территории Таиланда — Сукотайя. Сюда, согласно традиции, из поездки по Китаю в 1294 г. королем Рамкамхенгом были привезены гончары, положившие начало производству фарфора в так называемом сукотайском стиле.⁸

Изделия из фарфоровидного фаянса (по терминологии Манндорффов) раскрашивались, расписывались, покрывались бесцветной прозрачной глазурью, а затем уже обжигались в овальных печах. Производились следующие типы изделий: тарелки и блюда, вазы и кувшины, сосуды с крышками, а также статуэтки, изображающие человеческие существа (богов) и животных — львов, змей, драконов («стражей» у входов в храмы и дворцы). Блюда и сосуды разрисовывались узорами, присущими китайской манере украшения фарфора: из цветов и листьев, рыб (одна или две на дне блюда), или имели украшения индийского происхождения: буддийское колесо, корона, свастика. О сильном китайском влиянии свидетельствует появление архитектурных деталей зданий (перил, карнизов, решеток, водопроводных и сточных труб), сделанных из глазурованной керамики, равно как глазурованных кирпичей и изразцов (вместо традиционного использования дерева, камня, кирпича).

Период процветания сукотайского стиля в сиамском фарфоровом производстве длился с конца XIII до середины XV в.⁹

Под китайское влияние в начале XIV в. попадает и гончарное производство Чалиенга, а также Саванкалока, второго по значению после столицы города королевства Сукотайя, расположенного рядом с нею и неподалеку от Чалиенга.

Понятие «саванкалокская керамика» охватывает два вида изделий — монохромный селадон и расписной фарфор.

⁸ Выделение производств и соответствующих стилей — чалиенгского, сукотайского, саванкалокского — и их характеристика производится согласно сведениям Ганса и Гертруды Манндорфф (H. und G. M a n n d o r f f. *Glasierte Keramik aus Thailand*. *Archiv für Völkerkunde*, Bd. 22, Wien, 1968, S. 113—130), которые в свою очередь основываются на исследовании таиландской глазурованной керамики Спинкса (Ch. N. S p i n k s. *The Ceramic Wares of Siam*. The Siam Society, Bangkok, 1965).

⁹ H. und G. M a n n d o r f f. *Glasierte Keramik*. . . , S. 115.

Сиамский селадон — светло-зеленый, с различными оттенками, по качеству несколько уступающий китайскому. Из селадона делались тарелки (неизвестные традиционной тайской керамике Чалиенга), блюда, чаши с крышками, кувшины, вазы, горшки, бидоны. Под глазурь на некоторые изделия наносился рисунок (цветы — лотосы, пионы и др., а также геометрический орнамент). Горизонтальными линиями сосуды делились на зоны, в которых размещался соответствующий орнамент.

Из селадона делались также скульптурные изображения. Характерный признак саванкалоцкого селадона — миниатюрность.

Изделия из расписного фарфора — это чаще всего чаши с крышками (диаметром от 3 до 15 см и высотой до 20—25 см), иногда в форме фруктов, бидоны «кенди», грушевидной формы вазы, сосуды в виде человеческих фигурок, а также скульптурные изображения слонов и людей. Узоры, которыми декорировались отдельные изделия, наносились на них до глазурования и представляли собой цветочный или геометрический орнамент, рыб, свастику, корону, колесо, солнце, лучи света и т. д.¹⁰

Изделия, выполненные в сукотайском, чалиенгском и саванкалоцком стилях, несмотря на то что по качеству и художественности, как правило, уступали китайскому фарфору, высоко ценились современниками за пределами Сиам и были важной статьей его экспорта в соседние страны — Японию, Филиппины, Индию, на Ближний Восток. Особенным спросом пользовались они в Индонезии — на Северной Суматре, в западной и южной частях Калимантана, на северном побережье Явы, на Бали, на юге Сулавеси. Количество сиамских фарфоровых изделий хорошего качества и хорошей сохранности в Индонезии, собранных недавно в весьма представительную коллекцию в Джакартском музее,¹¹ резко отличается от количества и состояния образцов фарфора этого периода в самом Таиланде и наводит исследователей на мысль о том, что саванкалоцкие и сукотайские изделия из фарфора изготавливались преимущественно именно для вывоза за границу.¹²

В середине XV в. производство фарфора в Сукотайе, Саванкалоке, Чалиенге прекратилось; часть населения этих городов, в том числе и гончары, бежала на север (спасаясь от нашествий войск короля Аютти — нового королевства, существовавшего с 1350 г. и отстаивавшего свой приоритет в упорной борьбе с ранее могущественным королевством Сукотайя). В результате этого сложившиеся за полтора столетия традиции производства фарфора были также перенесены в районы городов Пайяо, Чиенгмая, Чиенграя. Так в середине XV в. началась новая, хотя и менее блестящая, северотайландская глава в истории сиамского фарфора.¹³ Центром производства фарфора в традициях Саванкалока в Северном Таиланде стали Санкампенг (где обнаружены остатки 83 печей), Калонг, Пан.

В Санкампенге производились селадон и расписной фарфор. По качеству эти изделия были хуже сукотайских и саванкалоцких, что объяс-

¹⁰ Ibid., S. 121—122.

¹¹ См. о ней: Ch. N. S p i n k s. Siamese Pottery in Indonesia. The Siam Society, Bangkok, 1959, p. 1—17.

¹² Грехем, автор статьи «Керамика в Сиаме» (W. A. G r a h a m. Pottery in Siam. JSS., vol. XVI, pt. 1, 1922), незнакомый с собранием симаского фарфора сукотайского, саванкалоцкого, чалиенгского стилей, обнаруженного в Индонезии, выражал сомнение по поводу того, что изделия мастеров Саванкалока вывозились за границу. «Иначе, почему они не сохранились в самом Таиланде», — рассуждал он, имея в виду то, что в Таиланде обнаружены лишь поврежденные экземпляры или фрагменты фарфоровых изделий того времени.

¹³ H. und G. M a n n d o r f f. Glasierte Keramik. . ., S. 123.

няется, вероятно, более примитивным устройством печей. В Калонге производились селадонные изделия, не уступавшие центральнотайландским, но менее художественно разрисованные. Лучшие образцы керамики Северного Таиланда изготавливались в Пане, славившемся блюдами из зеленого селадона, сосудами в виде фигурки слона и т. п.

В середине XVI в. производство фарфора в ряде мест в Северном Таиланде (например, в Санкампенге) прекратилось вследствие переселения отсюда гончаров в соседнюю Бирму после завоевания ею Чиенгмая.

В Аюттии долгое время не было налажено производство фарфора (во всяком случае до сих пор не найдено образцов, которые можно было бы отнести к раннему этапу существования этого государства).

В XVIII в. специально для нужд королевского дворца было открыто производство пятицветного фарфора — родился новый, аюттинский стиль сиамского фарфора (*бенкаронг*).

Об этом периоде истории сиамского фарфора известно меньше всего. Конечно, традиции керамического искусства предшествующих периодов не могли не оказать влияния на возникший стиль,¹⁴ но, видимо, продукция в целом была значительно хуже ранних образцов.

Параллельно с производством собственного фарфора имел место импорт китайского фарфора и, по-видимому, в весьма значительном объеме.

При Раме IV в Сиаме появился европейский фарфор; ему в течение некоторого времени в связи с увлечением вообще западной культурой оказывалось предпочтение перед китайским как при королевском дворе, так и в домах знати. Однако при Раме V китайский фарфор вновь стал входить в моду в сиамском обществе, возобновился его импорт. Часть импортируемых изделий изготавливалась по специальным заказам в соответствии со вкусами сиамской знати. Некоторые изделия, рассчитанные на широкий спрос (например, чайники — коричневые, фиолетовые, красные), ввозились в незавершенном состоянии, а их окончательная отделка — «установка» металлической оправы — производилась уже в Бангкоке.

Колебания, которым подвергалось производство высокохудожественной керамики в самом Таиланде, касались, по-видимому, прежде всего представителей высших слоев общества и жителей городов. Деревенское население вплоть до нашего времени пользуется преимущественно керамической утварью местного производства, изготавливаемой с помощью гончарного круга или без него, по-своему не лишенной изящества и отлично приспособленной для нужд крестьянского быта¹⁵

Изделия из фарфора, приобретенные Н. И. Воробьевым во время его поездки в Сиам в 1906 г., являются скорее всего произведениями фарфорового производства в традициях XVIII—XIX вв.

В коллекции № 1041 представлены следующие изделия из фарфора: ваза с крышкой (№ 35), чаши (№№ 36—58); наиболее многочисленны маленькие сосудики с крышкой (№№ 59—64, 67, 70—76, 144). О приемах технологии и декорировки этих сосудов можно сказать следующее.¹⁶

¹⁴ Например, Манндорффы указывают на преемственность в использовании декоративного мотива *тепном*, встречающегося еще в сукотайский период, — изображение небесного существа на фоне цветов.

¹⁵ О гончарном производстве в современном Таиланде см.: W. G. Solheim II. Pottery Manufacture in Sting Mor and Ban Nong Sua Kin Ma, Thailand. JSS, vol. LII, pt. 2, 1964, p. 151—161.

¹⁶ Приняшу глубокую благодарность за консультации по технологии производства фарфора сотрудникам Института этнографии АН СССР им. Н. Н. Миклухо-Маклая Л. А. Ивановой и Р. А. Ксенофоновой.

1. Все сосуды сделаны из фарфора на гончарном круге с применением лекала.
2. Сосуды подвергались, по-видимому, трехкратному обжигу: перед глазурованием (1-й раз), после глазурования (2-й раз), после росписи (3-й раз).
3. Все сосуды покрыты полихромной надглазурной росписью, целиком покрывающей поверхность или находящейся на белом фоне. В некоторых случаях (№№ 56—58) роспись имеется не только на наружной поверхности чаш, но и внутри.
4. Роспись производилась эмалевидными красителями. Перед нанесением красок на глазурованную поверхность сосуда наносился черный контур рисунка.
5. Декоративные мотивы росписи представлены растительным и геометрическим орнаментами, изображениями Будды. Орнамент на части сосудов располагался горизонтальными зонами; в каждой есть свой сюжет. Иногда такие горизонтальные зоны делятся на секции вертикальными линиями.
6. На одном сосудике (№ 144) имеется лепное украшение: на крышке — в виде фигурки зверя (льва или тигра), на наружных стенках — в виде головы его (в четырех местах).
7. В качестве декоративного элемента на некоторых сосудах использованы позолота и стеклышки.
8. У сосудов более крупного размера имеется поддон. На одной из чаш есть металлический ободок (№ 57; на парном экземпляре ободок не сохранился).
9. На крышке или дне некоторых сосудов имеются китайские иероглифы, — возможно, это имя мастера, сделавшего данный сосуд, но нигде нет даты изготовления сосуда и марки мастерской, где он был изготовлен.

№ 1041-56. Чаша в форме большой пиалы. На внутренней поверхности ее, на дне, в круге зеленого цвета, цветок с восемью лепестками коричневого и белого цвета, желтой серединой и синим венчиком. Следующая полоса — коричневая, с орнаментом белого и зеленого цвета. Далее — широкий пояс зеленого цвета без каких-либо украшений, кончающийся узенькой желтой полоской; еще один ободок — на коричневом фоне белый растительный орнамент; за ним — желтая полоса с орнаментом синего, белого, красного цвета. Кромка коричневая, гладкая.

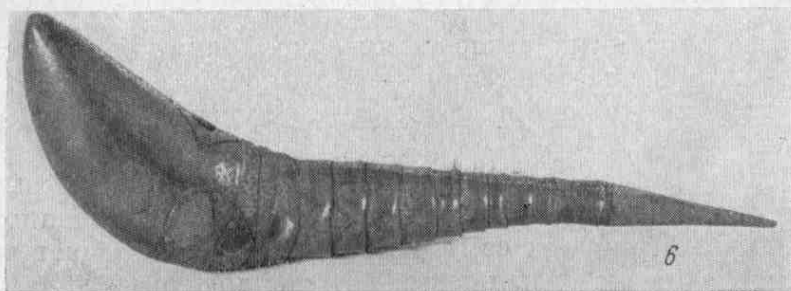
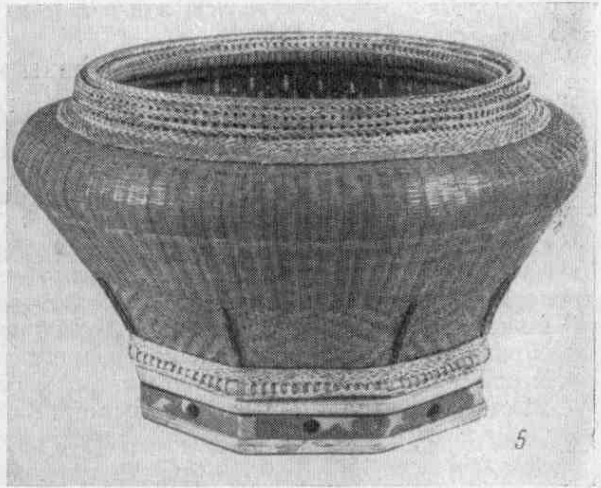
На внешней поверхности чаши пять полос: зеленая, коричневая, синяя, коричневая, зеленая. На подставке — коричневая кромка. Все полосы с растительным орнаментом. Самая широкая, средняя полоса, с синим фоном, украшена восемью изображениями, по-видимому Будды, в короне. Четыре из них имеют специальное обрамление и коричневый фон. Тело как бы исходит из цветка лотоса, руки сложены в молитвенном жесте. У остальных четырех коричневый фон дан только для головы. Руки опираются о землю. Чаша имеет невысокий (около 1 см) поддон. Высота чаши 9 см, верхний диаметр 17.7 см, диаметр дна 6.2 см (табл. II, 1).

№ 1041-62 (№ 63 идентичен). Сосудик с крышкой. Орнаментирован двумя медальонами коричневого цвета, в которых изображен сидящий на лотосе Будда. Между медальонами (на незакрашенном белом фоне) — цветы, розовые и синие, с зелеными листиками. Крышка (с коническим украшением) также орнаментирована цветами. Высота сосудика 5.2 см, диаметр горла 3.7 см, диаметр дна 4 см (табл. II, 2).

Металлические изделия

Среди предметов колл. № 1041 имеется 5 чаш из серебра (№№ 119-122, 124), 1 коробочка из серебра и 1 чаша из меди (№ 125).

Плоскодонные (типа пиал) серебряные чаши по форме повторяют чаши из фарфора (только у чаши № 124 округлая в нижней части поверхность заканчивается вверху восемью плоскими гранями). Манера орнаментирования металлических и фарфоровых чаш также имеет сходные



Т а б л и ц а II. Домашняя утварь.

1 — чаша в форме пиалы (№ 1041-56); 2 — сосудик с крышкой (№ 1041-62); 3 — серебряная чаша (№ 1041-120); 4 — деревянная ваза (№ 1041-51); 5 — корзиночка, сплетенная из расщепленного бамбука (№ 1041-54); 6 — трубка для курения опиума (№ 1041-117).

черты: широкое применение растительного орнамента, в том числе в сочетании с геометрическим, присутствие изображений животных и мифических зооморфных и антропоморфных фигур. Как и на фарфоровых сосудах, орнамент во многих случаях располагается последовательными горизонтальными зонами, на которые делится вся наружная поверхность декорируемого предмета. Декорировка чаш из металла производилась методом чеканки, чернения и золочения.

№ 1041-120. Серебряная чаша, плоскодонная, с надетым на край ободком. Декорирована рельефным чеканным разнохарактерным орнаментом, расположенным горизонтальными полосами. В выпуклых медальонах изображения 12 животных (петух, обезьяна, баран, лошадь, змея, дракон, осел, тигр, волк, какое-то непонятное животное, боров и собака). Низ чаши гладкий, без украшений. На две чаши (с наружной стороны) — красивый орнамент из переплетающихся прямых и закругленных линий, в центре — цветок с восемью лепестками. Высота чаши — 6 см, верхний диаметр 12 см, диаметр дна 7 см (табл. II, 3).

И з д е л и я и з п е р е г о р о д ч а т о й э м а л и

В колл. № 310 имеются 2 вазы из перегородчатой эмали с цветами из драгоценных камней, китайской работы (из подарков сиамского короля Рамы V Николаю II).

И з д е л и я и з д е р е в а

В колл. № 1041 имеются 2 вазы из легкого дерева (№№ 51, 52), инкрустированные кусочками зеркала и стекла различной формы, покрытые изнутри красным лаком.

№ 1041-51. Округлая, с плоским дном, 12-гранная (сверху) нарядная ваза из легкого дерева на 12-гранной подставке (полый внутри). Плоский бортик, которым заканчивается ваза, покрыт черным лаком и инкрустирован сверху ромбовидной формы золотыми стеклышками, снизу — квадратными кусочками зеркала. Все грани, верхняя часть подставки и самый низ ее также инкрустированы полосками зеркала, между которыми орнамент из золотых полосок, квадратиков, ромбиков и цветочков, образуемых сочетанием восьми разного размера золотых и красных стеклышек-ромбиков. Сохранность вазы неважная, местами она сильно облупилась. Диаметр вазы 21 см, высота 16 см. Высота подставки 8 см, диаметр 16 см (табл. II, 4).

П л е т е н ы е и з д е л и я

Помимо уже описанных выше шляп в коллекции тайландских вещей имеются еще 2 образца плетения — корзиночки (№№ 1041-53 и 54), материалом для изготовления которых послужили полосы расщепленного бамбука.

Использование полос разной ширины, сочетание покрытой лаком поверхности плетения и отделывающих ее полос естественного облика, наконец, различный рисунок самого плетения — все создает впечатление оригинальности замысла и изящества его воплощения.

№ 1041-54. Корзиночка, сплетенная из расщепленного бамбука, на восьмигранном донце в форме горшочка, широкого посередине и сужающегося книзу. Верхние две трети — тонкое плотное плетение, нижняя треть — более широкие поперечные и продольные полоски одинаковой ширины (верхние продольные полоски более чем в 5 раз уже нижних). Горло отделано накладной полоской, сплетенной «в косичку». Донце — на подставке из трех рядов бамбуковых планочек (восемь в ряду соответственно числу граней дна); на предпоследней — отверстия. Работа изящная. Высота корзиночки 11,5 см, диаметр 13 см (табл. II, 5).

И з д е л и я и з т к а н и

В наших коллекциях есть только одна сумочка из парчи на длинной ручке, отделанная зернами риса и бахромой (№ 1964-6). Такие сумки носят представители горных народов на севере Таиланда.

Т р у б к и д л я к у р е н и я о п и у м а , с и г а р е т ы

В Таиланде производится большое количество опиума. Выращиванием опиума занимаются народы, населяющие горные районы на севере страны. С помощью посредников — китайцев опиум продается жителям долин — сиамцам и лао. Курение опиума широко распространено среди населения, особенно в городах.

В колл. № 1041 имеются 2 близких по исполнению образца трубок для курения опиума, бывших в ходу в начале XX в. (№№ 117, 118).

№ 1041-117. Трубка опиумная. Чубук из корня бамбука, мундштук из колеччатого ствола бамбука, в самом верху покрыт конусом из меди, с отверстием. Утолщения с поверхности корня сняты, сглажены, заделаны медными заплатками. Оставлено одно отверстие в виде углубления, оббитое по краям медной пластинкой. В это углубление курильщик кладет шарик опиума, поджигает его, а затем вдыхает образующийся дым. Длина трубки 43 см (табл. II, 6).

В колл. № 1041 имеется также 12 сиамских сигарет (№ 1041-131—142).

К у б и к и

В коллекции вещей, привезенных Н. И. Воробьевым, имеются 3 кубика (№ 1041-145). На гранях изображены петух, каракатица, тигр, рыба, краб. Изображение на 6-й грани разобрать не удалось. В какой игре употреблялись данные кубики, мне неизвестно.

МУЗЫКАЛЬНЫЕ ИНСТРУМЕНТЫ

В коллекциях МАЭ имеется 13 музыкальных инструментов из Сиама. Несколько слов об особенностях тайской (сиамской) музыки.

В то время как в европейской хроматической гамме имеется 12 звуков (полутонов), тайская октава содержит только 7 звуков, распределенных по нарастающей высоте звука совершенно равномерно. При этом из 7 звуков четвертый (фа) и седьмой (си) используются редко, что дает основание считать тайскую гамму пентатонной (пятизвучковой). Все тайские музыкальные произведения имеют простой двухчастный такт. Из сказанного ясно, что по своему строению тайская музыка принципиально отличается от европейской, а исполнение музыкальных произведений одновременно европейскими и тайскими инструментами просто невозможно.

Нотная система у тай до последнего времени отсутствовала, а музыкальные произведения передавались от старших поколений к младшим устно. В последние годы разработана система записи традиционных тайских музыкальных произведений в европейской нотной системе.

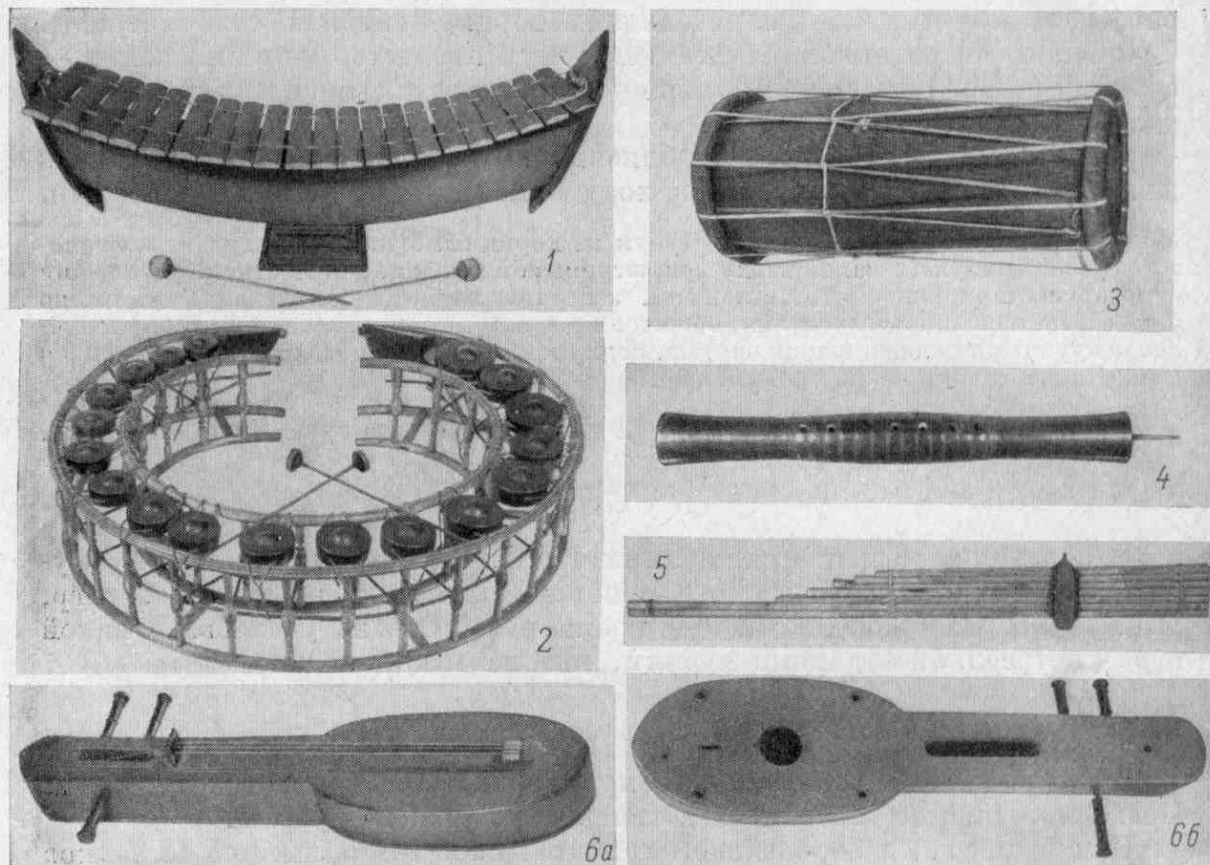
По данным Департамента изящных искусств, в Таиланде известно более 50 разновидностей музыкальных инструментов (сюда входят как встречающиеся только в некоторых районах страны, так и вовсе вышедшие из употребления). Традиционные музыкальные инструменты Таиланда делятся на четыре группы: ударные мелодические; ударные ритмические; духовые; струнные.

Музыкальные ансамбли могут объединять инструменты всех четырех перечисленных выше групп, но могут включать также лишь ударные

и духовые инструменты. В оркестр входит от 5 до 20 музыкантов. Дирижера в тайском оркестре нет.

Музыкальные инструменты из колл. № 1041 распределены по типам следующим образом: 3 инструмента (№№ 77, 78 и 89) — ударные мелодические; 4 (№№ 81—83 и 91) — ударные ритмические; 3 (№№ 85—87) — духовые; 3 инструмента (№№ 79, 80 и 90) — струнные.

Переходим к описанию отдельных инструментов.



Т а б л и ц а III. Музыкальные инструменты.

1 — ксилофон *ранад эк* (№ 1041-77); 2 — гонг *вонг лек* (№ 1041-89); 3 — деревянный двусторонний барабан (№ 1041-81); 4 — гобой *пи най* (№ 1041-85); 5 — язычковый или губной орган *кэн* (№ 1041-87); 6 — трехструнный инструмент (№ 1041-79; 6a — общий вид, 6b — вид сзади).

У Д А Р Н Ы Е М Е Л О Д И Ч Е С К И Е И Н С Т Р У М Е Н Т Ы

К ним относятся ксилофоны типа *ранад эк* (диапазон три октавы в тайской диатонической гамме), представленные в коллекции 2 экз. (№№ 77, 78), и гонг *вонг лек* (№ 89).

№ 1041-77. Ксилофон *ранад эк* с деревянным корпусом-резонатором в форме лодки на ножке-подставке. На двух выступающих концах его имеется по два металлических крючка, на которые подвешивается клавиатура, состоящая из 21 бамбукового бруска, скрепленного друг с другом шнуром (в каждом бруске по два отверстия с двух сторон). Ширина брусков 4—4,5 см, толщина 1—1,5 см, длина их переменная — от 30 до 36,5 см. С наружной стороны бруски сохраняют естественную выпуклость бамбука, с внутренней — в центре сделаны углубления, края уплощены. Ударные палочки (две) имеют на конце плотно набитые мешочки с округлыми краями, но плоскостонные. Длина корпуса 98 см, ширина 15 см, высота (на подставке) 20 см. Длина палочек 36 см, длина окружности молоточка 13,5 см (табл. III, 1).

№ 1041-78. Второй ксилофон массивнее предыдущего. Бруски, образующие клавиатуру, разной длины. На внутренней стороне брусков у концов заметны следы смеси крошек свинца и воска, наносимой на пластины в нагретом состоянии для настройки их на нужную высоту тона.¹⁷

На ксилофоне типа *ранад эк* в составе национального сиамского оркестра *пипат* исполняют вариации главной мелодии, которая обычно воспроизводится на инструменте типа гонга *вонг яй*.

В рассматриваемой коллекции гонг *вонг яй* отсутствует, но имеется гонг *вонг лек*, повторяющий его конструкцию, но имеющий при этом меньшие размеры.

№ 1041-89. Гонг *вонг лек* состоит из 18 медных гонгов, укрепленных на подставке из вставленных один в другой двухъярусных эллипсов, концы которых не сходятся, образуя промежуток в 16 см. Внутренний и внешний эллипсы (наибольший диаметр первого 63 см, второго 96 см) соединены шестью распорками внизу и расщепленными полосами бамбука вдоль всей окружности внутреннего и внешнего эллипсов и поперечными связями между ними. Верхний и нижний ободы эллипсов соединяются фигурными ножками, которых 19 во внутреннем и 28 во внешнем эллипсе. Диаметр гонгов от 8 до 13 см. Первые 7 гонгов (справа от музыканта) имеют диаметр 8 см, 8-й и 9-й — 8.5 см, 10-й, 11-й и 12-й — 9 см, 13-й, 14-й и 15-й — 10 см, 16-й, 17-й — 11 см, 18-й — около 13 см (табл. III, 2).

Гонги расположены слева направо в порядке повышения высоты тона. Исполнитель сидит посередине эллипса и ударяет молоточками по утолщениям в центре гонгов. В ансамбле гонг *вонг лек* исполняет собственные вариации главной темы, с фиоритурами, временами может дублировать основную мелодию, исполняемую на гонге *вонг яй*.

К ударным мелодическим инструментам помимо упомянутых относятся не представленные в коллекции *ранад тонг эк* (металлофон со стальными пластинками на горизонтальном корпусе резонатора, на котором исполняются вариации основной мелодии, как и на описанном выше *ранад эк*), а также *ранад тум* и *ранад тонг тум*, являющиеся по устройству разновидностями *ранад эк* (первый) и *ранад тонг эк* (второй), но отличающиеся от них по функциям в ансамбле.¹⁸

УДАРНЫЕ РИТМИЧЕСКИЕ ИНСТРУМЕНТЫ

К этой группе инструментов относятся барабаны, гонги и другие металлические инструменты. К сожалению, ни один из трех видов барабанов: *тапоун* (двусторонний, на подставке; на нем играют руками и отдельными пальцами), *сонг на* (двусторонний; исполнитель держит его на коленях), *клонг тао* (двусторонний, но играют только на одной стороне, а на другой он стоит; для игры применяют молоточки), описанных в брошюре Пра Чен Дуриянга,¹⁹ не имеет сходства с барабанами нашей коллекции.

№ 1041-81, 82. Это деревянные двусторонние барабаны с толстыми кожаными ободами, стянутыми узкими полосами из расщепленного бамбука. На сплетении бамбуковых полос держится металлическое кольцо, за которое барабан подвешивается. Размеры барабанов: № 81 — длина 64 см, диаметры 21 и 24 см; № 82 — длина 63 см, диаметры 21 и 23 см (табл. III, 3).

№ 1041-91. Барабан другого типа, деревянный, односторонний, на полый подставке, имеет форму кубка. Кожаная мембрана натягивается жгутом, закрепляемым на медном ободе, плотно стягивающем барабан на расстоянии 11 см ниже обода верхнего конца. Высота этого барабана 39 см, диаметр дна ножки-подставки 12 см, диаметр мембраны 19 см.

¹⁷ Phra Chen Duriyanga. Thai Music. Bangkok, 1968, p. 18.

¹⁸ Ibid., p. 19—20, 24—26.

¹⁹ Ibid., p. 27—33.

К этой же группе, по-видимому, можно отнести шестигранные деревянные кастаньеты (№ 1041-83) длиной 20,5 см. Кастаньеты — их 4 штуки — находятся в деревянной коробке, оклеенной снаружи парчовой тканью.²⁰

ДУХОВЫЕ ИНСТРУМЕНТЫ

Эта группа представлена гобоем и губными органами (№№ 1041-86, 87).

№ 1041-85. Гобой *пи най* из дерева. Он цилиндрической формы, с утолщением посередине и с шестью боковыми отверстиями (диаметром менее 1 см). Длина инструмента 40 см, диаметр 4,5 см, диаметр отверстия 2 см (табл. III, 4).

Пи най является язычковым инструментом. Язычок состоит из маленькой латунной, медной или серебряной трубки длиной около 5—6 см, снабженной четырьмя маленькими круглыми вибраторами из высушенных пальмовых листьев, укрепленных шелковыми нитями на одном ее конце. Эта трубка вкладывается в верхнюю часть инструмента. Для извлечения тона играющий должен взять в рот всю трубку, максимально набрать воздух в рот, выпустить его через вибраторы и таким образом заставить вибрировать колонну воздуха в трубке инструмента.

Диапазон инструмента — три октавы в тайской диатонической системе. Звук пронзительный, напоминающий волынку. В оркестре он дублирует основную мелодию, исполняемую гонгом *вонг яй*, и украшает ее различными вариациями.

№ 1041-87. Язычковый, или губной, орган *кэн* — образец одного из самых популярных народных инструментов в Северном Таиланде, широко распространенный также у народов Индокитая и Южного Китая и с давних пор известный в Китае (*шэн*) и Японии.²¹ Состоит из 14 тростниковых трубок разного диаметра, расположенных в два яруса, по 7 в каждом, и скрепленных узкими полосами ротанга. Все 7 пар трубок имеют разную длину. Они пропущены через деревянную воздушную камеру (с мундштуком), закрепляемую с помощью замазки. На каждой трубке сбоку есть отверстие. Длина трубок 198, 200, 202, 207, 214, 300, 300 см (табл. III, 5).

СТРУННЫЕ ИНСТРУМЕНТЫ

Эта группа представлена в коллекции двумя щипковыми трехструнными инструментами (№№ 79 и 80) и струнным инструментом со смычком (№ 90).

№ 1041-79. Большой трехструнный щипковый музыкальный инструмент. Корпус внизу овальный, переходит в прямоугольный, закрепленный на конце. На дне резонаторной коробки имеются два отверстия — круглое (в овальной части) и прямоугольное с закругленными углами (в прямоугольной части). Кроме того, есть пять небольших круглых отверстий (четыре в овальной части и одно в конце прямоугольной), куда, по-видимому, вставляются ножки, на которых инструмент стоит (ножки отсутствуют). Имеются три колка длиной 14 см. Длина инструмента 125 см, длина овальной части 56 см. Ширина (наибольшая) овальной части 28 см, ширина прямоугольной части 14 см. Высота инструмента 12 см. Диаметр круглого отверстия (внизу) 9 см. Длина прямоугольного отверстия 26 см (табл. III, 6а, 6б).

²⁰ Помимо описанных инструментов к ударным ритмическим инструментам относятся не представленные в коллекции гонги (комплекты из 3—7 гонгов различного диаметра и одиночный гонг — *монг*, подвешиваемый на треножнике) и цимбалы разных размеров, используемые парами (см.: Phra Chen Duriana. Thai Music, p. 33—35).

²¹ Народы Восточной Азии. М.—Л., 1965, стр. 412—414, 925; Народы Юго-Восточной Азии. Л., 1966, стр. 231; H. W. Smyth. Five Years in Siam. Vol. I. London, 1898, p. 198—200; vol. II, p. 289—295; J. B. Pallegoix. Description du Royaume Thai ou Siam. T. I. Paris, 1854, p. 41; G. K. Noz. Rapport sur une mission officielle d'étude musicale en Indochine. Internationales Archiv für Ethn., Bd. XX, N. 5, 1912, S. 175; M. Auer. Made in Thailand. N. Y., 1964, p. 133.

№ 1041-90. Музыкальный струнный инструмент с резонатором из скорлупы кокосового ореха, верхняя треть которой срезана, а отверстие закрыто тонким слоем дерева. По краю отверстия приклеена тряпочка. Нижняя часть резонатора украшена резьбой и инкрустирована треугольниками синего стекла; в центре — цветок с 12 лепестками, вырезанный так, что образовалось 12 сквозных треугольной формы отверстий. Гриф инструмента деревянный; на двух деревянных колках натянуты две жильные струны. Имеется смычок в форме лука, сделанный из изогнутого стебля молодого бамбука, стянутого пучком тонких жилок. Длина грифа 70 см, диаметр резонатора 12,5 см, длина смычка 64 см. Сделан инструмент весьма грубо.

ДЕНЬГИ

В составе коллекций сиамских вещей в МАЭ имеются серебряные (№ 535-84) и фарфоровые (№ 310-11) монеты и бумажные ассигнации. Эти образцы денежных знаков в известной мере могут служить иллюстрацией той эволюции, которую претерпело денежное обращение в Сиаме, во всяком случае они дают представление о типичной для Сиам в течение нескольких веков форме серебряных монет, а также о побочном продукте денежного обращения — фарфоровых «монетах» — и о современных деньгах.

До 1862 г. в Сиаме наряду с металлическими деньгами имели хождение в качестве денег раковины каури — наиболее древняя, по-видимому, форма денег во всей Юго-Восточной Азии. В последние годы их применения 100 раковин приравнялись по достоинству к серебряной монете в 1 атт. Уже в XIII в. у сиамцев имелись деньги из серебра. Форма серебряных денег — эллиптические бруски с загнутыми внутрь и почти соприкасающимися друг с другом концами — была, возможно, заимствована сиамцами у монов или у кхмеров, живших на территории Сиам до их прихода. На монетах такой формы, называвшихся в народе пулями, имелись обычно два знака, по которым узнавались монеты, выпущенные в период правления того или иного короля. Достоинство таких монет определялось по их весу. Процесс изготовления пулевидных монет с помощью применявшегося до середины XIX в. средневекового оборудования сводился к следующему.²²

Прежде всего отщипывалось необходимое для отливки монеты количество серебра. Его помещали в глиняный тигель, который ставили на огонь, в угли или горячую золу. Расплавленное серебро из тигля выливали в овальной формы углубление в деревянном бруске; последний заворачивали в сукно и помещали в сосуд с водой. Через одну-две секунды серебро под водой затвердевало, принимая вид овала, почти плоского сверху и округлого с обратной стороны, которой оно прижималось к форме. Зубилом и молотком на более плоской стороне делались две параллельные насечки — для облегчения изгиба заготовки монеты. Последующая обработка состояла в сближении концов бруска, что достигалось с помощью нескольких сильных ударов по поставленной боком на железную наковальню монете. Для клеймения, которое производилось пуансоном вручную, монеты помещались в углубления на куске слоновой кости.

Опытный мастер при наличии одной формы мог произвести за день 240 монет. В начале правления Рамы IV (1851—1868 гг.) на королевском монетном дворе ежедневно изготовлялось 2400 монет.

Выпускаемого количества денег стало очень не хватать с 1855 г. — со времени открытия страны для иностранной торговли после заключе-

²² R. L e M a y. The Coinage of Siam. Selected Articles from the JSS, vol. IX, Bangkok, 1961, p. 63—65.

ния договора с представителем Англии Боурингом. Поэтому в 1858 г. король Рама IV обратился к Англии с просьбой оборудовать для Сиам монетный двор, который позволил бы выпускать в день 100 000 бат. Однако при том же Рама IV изготовление пулевидных монет прекратилось: королевским декретом от 17 сентября 1860 г. было объявлено об организации монетного двора для выпуска новых, плоских монет из серебра, подобных во всех отношениях монетам Франции.²³ Последняя партия монет старого типа, выпущенных при Рама IV, включала монеты достоинством в 4, 2, 1 бат, а также в $\frac{1}{2}$ бата, $\frac{1}{4}$ бата (1 салунг), $\frac{1}{8}$ бата (1 фуанг) и $\frac{1}{16}$ бата (1 сик). При Рама IV на всех пулевидных монетах штамповались два знака: знак *чакра* царствующей династии²⁴ и личный знак *монгкут* (=сиамская корона) короля Рамы IV Монгкута. В дополнение к перечисленным монетам были выпущены пулевидные монеты достоинством $\frac{1}{4}$, $\frac{1}{8}$, $\frac{1}{16}$ бата, $\frac{1}{32}$ бата (1 пай) и $\frac{1}{64}$ бата (1 атт), но только с одним знаком — *пра-тао*.

Серебряные монеты старого типа были выпущены также при короле Рама V (1868—1910 гг.), в 1874 и 1880 гг., но уже не для целей денежного обращения, а как мемориальные знаки по случаю кремации членов королевской семьи.

После прекращения производства пулевидных денег уже выпущенные в обращение экземпляры продолжали использоваться наряду с новыми, плоскими монетами вплоть до 1904 г., когда они были выкуплены у населения (на общую сумму более 14 млн бат), изъяты из обращения и переплавлены.

В период господства пулевидных монет серебро было главным сырьем для их изготовления: периодически выпускавшиеся золотые монеты такой формы большого распространения не имели и серебряных монет отнюдь не вытесняли.

Две серебряные монеты, попавшие в наш музей (№ 535-84), имеют традиционную пулевидную форму (табл. IV, 1).²⁵ Вес монет — 14.9 и 15.15 г. — свидетельствует о том, что достоинство и той и другой — 1 бат. На монетах отчетливо виден знак *монгкут* (сиамская корона). Второй знак — *чакра* — хорошо заметен на одной монете и несколько менее отчетлив на другой, где имеет меньший размер. Эти знаки уточняют датировку монет — они выпущены в период царствования короля Рамы IV, т. е. незадолго до изъятия из обращения монет такого типа.²⁶

В Сиаме были распространены также стеклянные, медные, фарфоровые монеты, которые в отличие от раковин каури и серебряных монет не являлись официальными правительственными деньгами. Это были игральные фишки, выпускавшиеся владельцами игорных домов. Имена содержателей игорных домов и ценность таких монет можно было узнать

²³ При Рама IV выпускаются плоские монеты из меди ($\frac{1}{8}$ и $\frac{1}{16}$ фуанга), из оловянного сплава ($\frac{1}{8}$ и $\frac{1}{16}$ фуанга) и из серебра (от $\frac{1}{64}$ бата до 4 бат) (см.: Монеты стран зарубежной Азии и Африки. Каталог. Сост. Д. И. Мошнягин и А. Б. Жук. М., 1967, стр. 82).

²⁴ Знак *чакра*, избранный в качестве символа бангкокской династии, имеет следующие значения: колесо, круг, солнце, пламенный диск громовержца Индры.

²⁵ Непонятно происхождение коротенького стерженька, торчащего между сведенными концами монеты.

²⁶ В каталоге Д. И. Мошнягина и А. Б. Жука (Монеты стран зарубежной Азии и Африки, стр. 208) в качестве иллюстрации монет пулевидной формы, имевших хождение в период правления короля Рамы III, приводится монета достоинством в 2 бата. На ней хорошо заметны знаки *монгкут* и *чакра*, на которые, по-видимому, не обратили внимания составители каталога. Данная монета выпущена, конечно, при Рама IV Монгкуте.

по надписям и цифрам на их поверхности. Фишки подлежали обмену в игорном доме, где они были выданы игрокам, на государственные деньги. Фишки имели разнообразную форму — звезд, бабочек, просто круглую и т. д.; разных их видов насчитывалось до 2 тыс. По ценности они приравнивались к $\frac{1}{4}$ или $\frac{1}{8}$ бата, были и более мелкие.



Т а б л и ц а IV. Образцы монет.

1 — серебряные монеты пулевидной формы (№ 535-84);
2 — фарфоровая монета-фишка (№ 310-11/4).

В 1871 г. правительством Сиамом было запрещено использование фарфоровых монет, так как нередко были случаи бегства владельцев игорных домов, не желавших оплачивать выигрыш своих клиентов. Тогда этим изделиям из фарфора, весьма приятным на вид, было придумано другое применение: их стали использовать в качестве пуговиц на верхней мужской одежде.²⁷

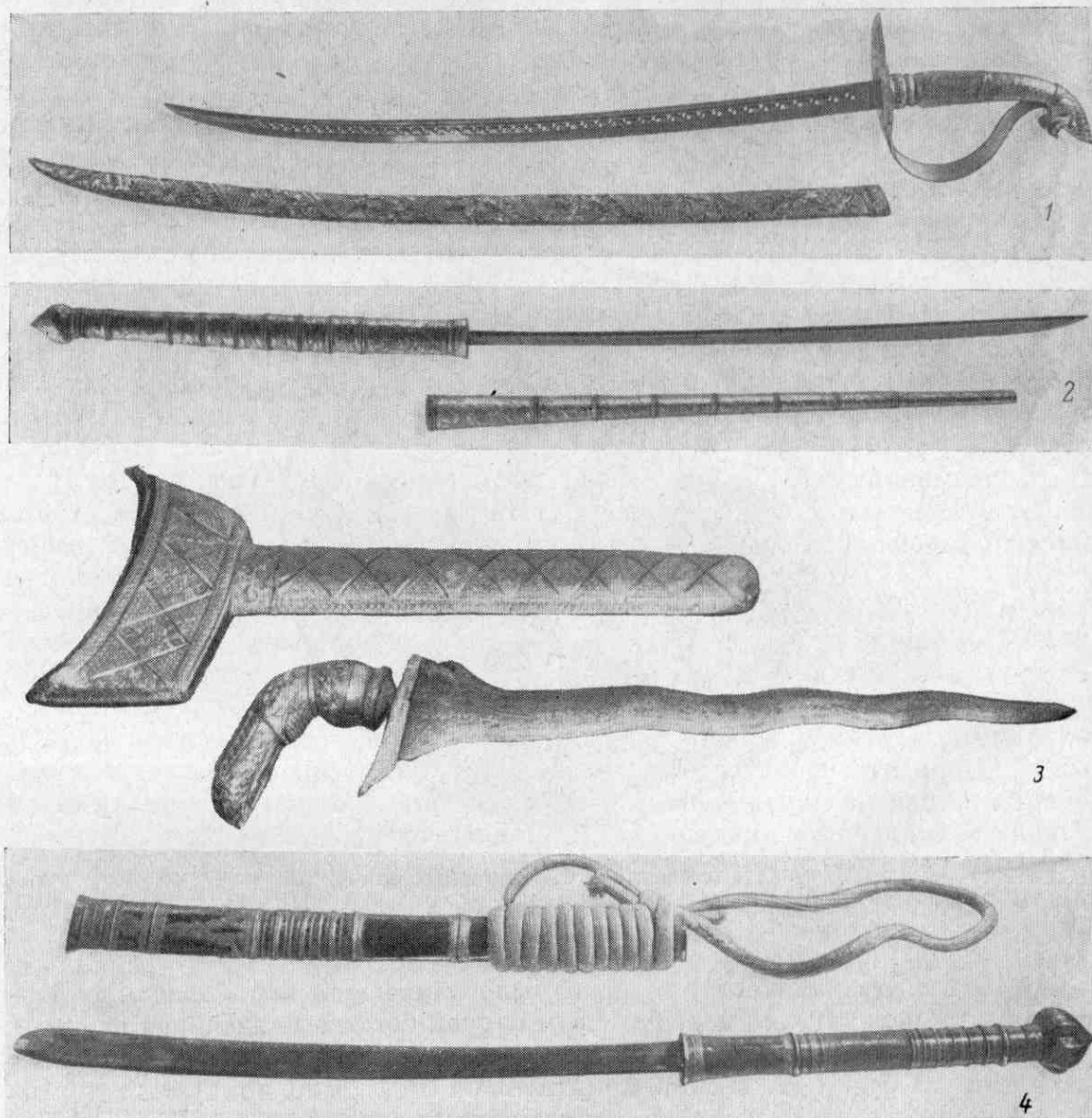
В колл. № 310 имеется 6 фарфоровых фишек-монет; одна из них желтая, с дырочкой посередине, остальные белые, без отверстий. На всех монетах имеются китайские иероглифы: на двух рельефные штампованные, на одной выгравированные, на остальных написанные тушью

²⁷ E. Hesse - W a r t e g g, von. Siam. Leipzig, 1899, S. 227. В такой же роли оказались, кстати, и фальшивые монеты пулевидной формы из серебра — их охотно покупали на Дальнем Востоке в качестве пуговиц для белых кителей.

(табл. IV, 2). На другой стороне монет также начертаны китайские иероглифические знаки. Один из них — $\frac{9}{7}$ (№ 310-11/7) означает, что достоинство фишки равно 1 салунгу. Диаметр монет от 15 до 25 мм.

ПРЕДМЕТЫ ВООРУЖЕНИЯ ВОИНА

Снаряжение воина представлено в коллекциях МАЭ образцами холодного оружия — саблями (7), пашкой, кинжалами (12) и щитами из



Т а б л и ц а V. Предметы вооружения воина.

1 — сабля и ножны (№ 310-3); 2 — пашка и ножны (№ 310-4); 3 — кинжал и ножны (№ 310-5); 4 — сабля (№ 1041-100).

кожи (2). Все перечисленные предметы, за исключением сабли, пашки и кинжала, подаренных королем Чулалонгкорном Николаю II, были в числе прочих вещей привезены из Сиам в 1906 г. Н. И. Воробьевым (№ 1041).

Оружие по форме (в рамках перечисленных типов) мало различается. Для всех экземпляров нашей коллекции характерен ряд общих признаков.

1. Рукоять и ножны сделаны преимущественно из дерева; каждый предмет состоит из двух частей, при сложении по продольной оси имеющих почти круглую или несколько уплощенную форму.

2. Деревянные рукоять и ножны в большинстве случаев покрыты листовым металлом, разделенным на несколько трубок, в местах соединения которых припаиваются металлические ребрышки или сканевые украшения (или и то и другое одновременно).

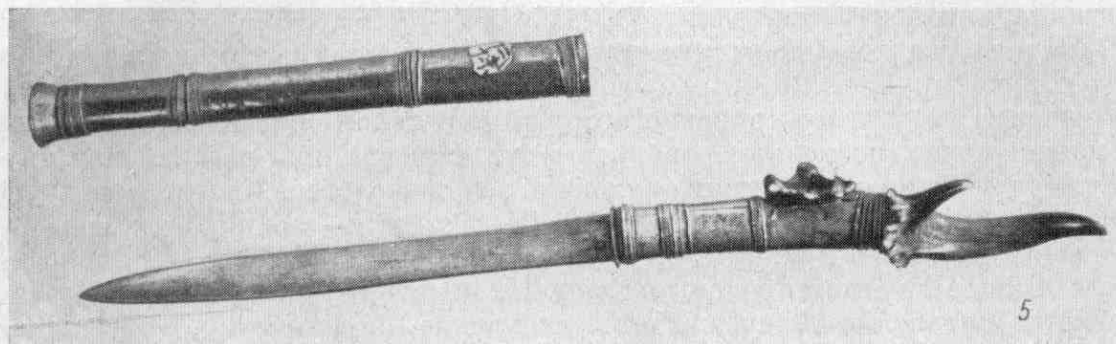


Таблица V (продолжение).

5 — кинжал (№ 1041-106); 6 — щит (№ 1041-126).

3. Для соединения двух половин ножен и рукояти употребляется витая проволока или плетеные полоски бамбука, которыми ножны и рукоять обматываются, благодаря чему они к тому же приобретают более нарядный вид. Металлические поверхности рукояти и ножен декорируются также (как уже отмечено) сканью.

4. Обмотка и сканевые украшения, изредка сплошные, как правило, располагаются через определенные интервалы, что создает своеобразный художественный эффект.

5. В некоторых случаях рукоять и ножны оформлены различно; например, у рукояти имеется металлическое покрытие, а у ножен его нет или же рукоять сделана (вся или часть ее) из кости либо другого материала.

6. Иногда рукоять заканчивается скульптурным изображением (головой змеи или птицы, шишкой и пр.).

7. Лезвие, часто никак не украшенное, декорируется в отдельных случаях орнаментом — растительным или геометрическим (обычно вдоль тупого края), прорезанным насквозь, выгравированным на поверхности металла или чеканным.

Нам не удалось еще установить, в каких центрах в самом Сиаме производилось оружие, которым снабжались сиамские воины, равно как соотношение местного и привозного оружия. В целом образцы, хранящиеся в нашем музее, позволяют говорить о сильном влиянии на сиамское оружие индонезийской традиции оружейного производства. Многие формы его скорее всего не просто заимствованы в Индонезии — полная аналогия индонезийским крисам заставляет считать, что и сделаны они в Индонезии (или Малайе), а затем проданы в Сиам. На некоторых экземплярах оружия имеются китайские знаки, свидетельствующие, по-видимому, о китайской национальности мастера, их производившего. Написание истории сиамского оружия — дело будущих исследователей.

№ 310-3. Сабля. Деревянные рукоять и ножны покрыты тонким листом серебра, декорированного рельефным цветочным и чешуевидным орнаментом. Рукоять заканчивается скульптурным изображением головы змеи (или дракона) с разинутой пастью, в которой видны язык и зубы. Лезвие сабли в центральной части декорировано вырезанным растительным узором, а также растительным и пунктирным орнаментом с золотом и продольной выемкой. Имеется футляр из хорошего дерева, отделанный внутри бархатом и шелком. На крышке футляра — сиамский герб, отлитый из металла. Сабля — это подарок Рамы V Николаю II. Длина сабли в ножнах (от верха рукояти) 93 см (табл. V, 1).

№ 310-4. Шашка. Деревянные рукоять и ножны покрыты полосами листового золота (9 — на рукояти, 8 — на ножнах), украшены тисненым растительным орнаментом, в месте соединения полос отделаны сканью. Рукоять заканчивается конусовидной шишкой. Лезвие не орнаментировано. Имеется футляр, на крышке которого сиамский герб. Это также подарок Рамы V Николаю II. Длина лезвия шашки 50.5 см, длина шашки в ножнах 90 см (табл. V, 2).

№ 310-5. Кинжал. Деревянные ножны и рукоять покрыты золотом. Ножны и перекладина украшены растительным, геометрическим и чешуевидным орнаментом. Изогнутая рукоять с цветочным орнаментом завершается головкой птицы. Лезвие кинжала, пламевидной формы, сужается книзу. Вверху, у рукояти, на тупом конце 3 зубрины. Имеется деревянный футляр с сиамским гербом (как на вышеописанных футлярах). Кинжал подарен Рамой V Николаю II. Длина лезвия кинжала 32 см, общая длина кинжала (в ножнах) 41 см (табл. V, 3).

№ 1041-100. Сабля. Деревянные рукоять и ножны покрыты полосами тонкого листового металла, спаянными друг с другом и декорированными сканью. На рукояти — широкий пояс из плотно прилегающих одна к другой плетеных бамбуковых полосок. Рукоять заканчивается конусообразной шишкой. На ножны накручен толстый жгут из хлопчатобумажной ткани с петлей, за которую сабля, по-видимому, надевается на плечо. Длина сабли в ножнах 77 см, длина лезвия 45.5 см (табл. V, 4).

№ 1041-106. Кинжал. Деревянные ножны оплетены полосками бамбука. На ножнах закреплен шнур с петлей и кисточкой на конце. Рукоять — из слоновой кости (табл. V, 5).

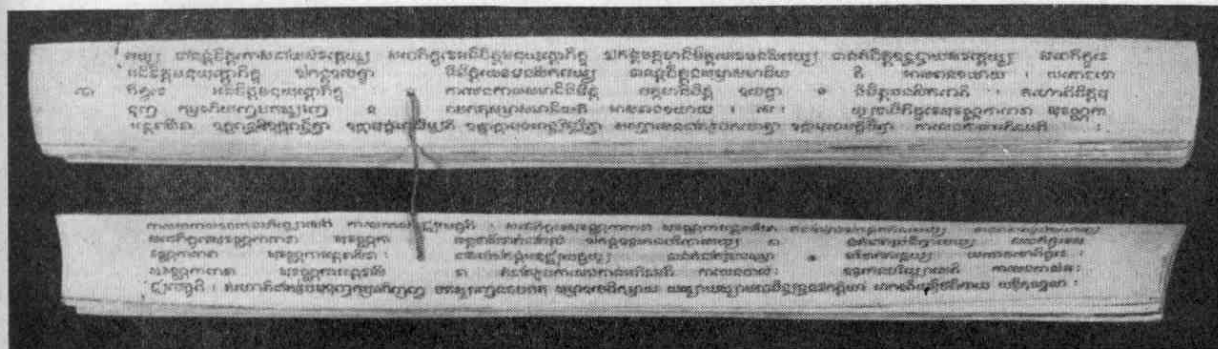
№ 1041-126 (№ 127 подобный). Щит из кожи, неправильно-округлой формы. Окрашен в красный цвет и с лицевой стороны разрисован цветами вдоль края и в центре. Через отверстия в верхней части щита продернута веревка. Щит покособился, краски потемнели, на тыльной (незакрашенной) стороне имеется черное пятно (табл. V, 6).

КНИГИ

В коллекциях тайландских вещей МАЭ есть 2 образца тайландских рукописных книг. Первый — это миниатюрного размера (длиной 1.5 см, шириной 1.5 см) книжечка в синем переплете (№ 310-11/9), на бумажных ли-

стиках которой начертаны от руки некие письмена. Цель издания столь крошечной книги непонятна (как и ее содержание).

Другой экземпляр — рукописная книга на пальмовых листьях (№ 535-83), религиозного содержания, на сиамском языке. Она состоит из 30 листов (длиной 55, шириной 5 см), скрепленных шнурком, пропущенным через два отверстия, имеющих во всех листах. Толщина книги 2 см. Два первых и три последних листа — чистые, остальные исписаны с обеих сторон. Книга имеет золотой обрез (см. рисунок).



Рукописная книга из пальмовых листьев (№ 535-83).

Рукописи на листьях пальмы — древнейший вид книг в странах Юго-Восточной Азии. Материалом для них служили в Сиаме листья пальмы *Corypha* («книжной пальмы»), высушенные, разрезанные на полосы и тщательно выглаженные. Текст на таких книгах выцарапывался с помощью стального штифта, после чего лист натирался черной краской. Когда затем краску с листа стирали, буквы оставались черными. В конце XIX в. книги на пальмовых листьях стали писать пером и чернилами. В буддийских храмах Таиланда хранятся сотни книг на пальмовых листьях; некоторые из них иллюстрированы миниатюрами.

ПРЕДМЕТЫ КУЛЬТА

Значительную часть таиландской коллекции МАЭ составляют буддийские статуэтки. В колл. № 1041 имеется 40 статуэток и 2 модели буддийских ступ. Кроме того, 2 статуэтки Будды есть еще в других коллекциях (№ 1223-1 и 2686).

Прекрасное описание собрания буддийских статуэток из Сиам было сделано в 1911 г. Н. И. Воробьевым, привезшим их в музей в 1906 г.; к нему мы и отсылаем заинтересованного читателя.²⁸ Напомним, что, описывая статуэтки, Воробьев разделил их по типам на следующие группы: 1) стоящий Будда или бодисатва; 2) сидящий Будда; 3) лежащий Будда; 4) Будда со слоном и обезьяной; 5) ученики Будды или буддийские монахи; 6) божества богатства.

Данное собрание статуэток, по словам Н. И. Воробьева, представляет собой весьма полный подбор скульптурных изображений Будды, встречающихся в буддийских храмах Бангкока, его окрестностей и старой Аюттии. Статуэтки четвертой группы, изображающие сидящего на скале Будду, которому слон подносит соты с медом, а обезьяна подает веер, встречаются

²⁸ Н. И. Воробьев. Опись собрания буддийских статуэток. . .

лишь в некоторых из этих храмов. Статуэтки шестой группы, наоборот, встречаются в храмах в большом количестве, но попали туда, по мнению Н. И. Воробьева, вследствие китайского влияния, весьма заметного в Сиаме, и к тому же находятся главным образом в тех храмах, которые посещают преимущественно китайцы.

Большая часть статуэток отлита из мягкого белого сплава (21) или бронзы (2); меньшая часть сделана из дерева (13 статуэток и 2 модели ступ), мастики (2), глины (1), камня (1).

Большинство металлических статуэток покрыто золотом; деревянные и глиняная — мастикой и золотым лаком. Статуэтки из мастики покрыты тончайшей штампованной пленкой из серебра.

Мастера, делающие статуэтки, строго придерживаются установленных канонов и вносят мало индивидуальности в свои произведения. Поэтому, как отмечал академик С. Ф. Ольденбург, «художественная ценность этих статуэток редко велика. Ценность их надо видеть в том, что в них при внимательном рассмотрении можно найти ту своеобразную прелесть, которую мы видим в предметах культа: в них вложено чувство святости предмета. Буддийские статуэтки для верующего буддиста — не идолы, а священные изображения, к которым он относится с благоговением и почтением».²⁹

Из всего собрания «предметов культа», привезенных Н. И. Воробьевым из Сиамы, в его описании не упомянуты 2 модели буддийских ступ (№№ 1041-42 и 43), поэтому считаем уместным дать их описание.

№ 1041-42а. Деревянная модель буддийской ступы. Состоит из корпуса в виде расширяющейся кверху двенадцатигранной вазы, имеющего четырехгранное основание, и одиннадцатиярусной крышки с конусообразным верхом. Корпус орнаментирован позолоченными нимбами и инкрустирован полосками зеленой слюды и кругляшками белой слюды. Орнамент располагается тремя поперечными рядами. Крышка богато украшена резьбой, покрыта позолотой, инкрустирована кружочками белой и зеленой слюды. Внутри ступа полая. На крышке есть трещина, кое-где отбиты резные украшения и слюда. Высота корпуса 31.3 см, верхний диаметр 14.2 см, нижний 13 см. Высота крышки 37 см, диаметр 13.3 см (табл. VI, 1).

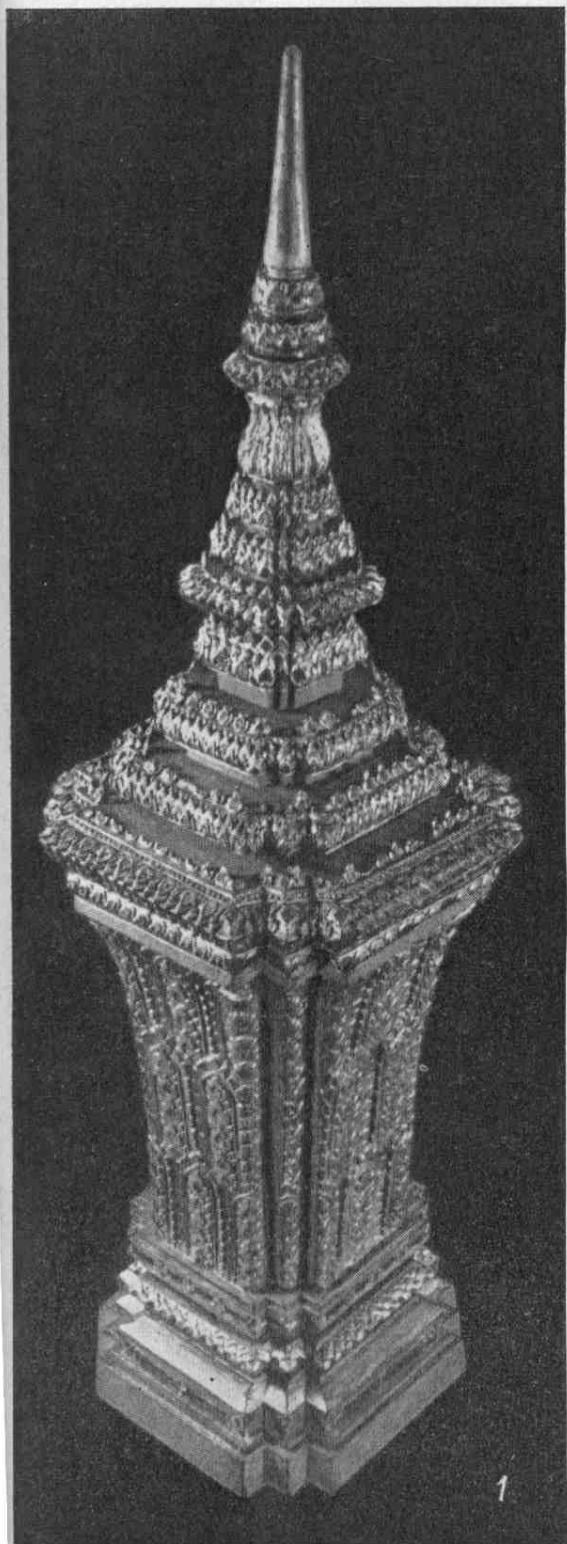
№ 1041-43а. Деревянная модель буддийской ступы, покрытая позолотой. Корпус, имеющий вид рюмки на трехъярусном круглом постаменте, орнаментирован резьбой и инкрустирован зеленой и белой слюдой. Крышка трехъярусная, со шпилем, круглая в основании, орнаментирована так же, как корпус. Высота корпуса 17 см, верхний диаметр 5.5 см, нижний 11.3 см. Высота крышки 13 см, диаметр 7 см.

Как уже было отмечено выше, помимо статуэток в коллекции Н. И. Воробьева имеются еще 2 фигурки Будды, попавшие в МАЭ: одна (№ 1223-1) — в 1907 г. (в том же году зарегистрирована Н. И. Воробьевым), другая — в 1918 г. (зарегистрирована А. Ивановым). Первая по типу изображения относится к третьей, вторая — ко второй группе классификации Н. И. Воробьева; обе отлиты из бронзы и позолочены.

№ 1223-1. Бронзовая позолоченная статуэтка Будды в состоянии нирваны, лежащего на правом боку на ложе-лотосе, стоящем на постаменте, украшенном растительным орнаментом. Ложе и постамент окрашены красным лаком. Голова Будды покоится на правой руке, опирающейся на лотос, под боком лежит клиновидная подушка. На голове Будды ушница. Мочки ушей длинные. На шее — три складки. На Будде царская одежда, надетая на левое плечо, с рукавом до кисти руки. Правая сторона груди, плечо, рука обнажены. Спереди и сзади по украшенной узором одежде проходит полоса с блестками. Обуви нет (табл. VI, 2).

№ 2686. Бронзовая позолоченная статуэтка Будды, сидящего на ложе, с которого свешивается ковер, на двухъярусном троне, украшенном растительным орнаментом. На голове Будды убор в виде сямской короны, волосы вьющиеся. На лбу — урна. Мочки ушей удлиненные, с отверстием для серег. Ноги Будды поджаты, правая лежит на левой, ступни обращены наружу. Левая рука, повернутая ладонью наружу, лежит

²⁹ Там же, стр. 1—11.



Т а б л и ц а VI. Предметы буддийского культа.

1 — модель буддийской ступы (№ 1041-42аб); 2 — статуэтка, изображающая Будду в состоянии нирваны (№ 1223-1); 3 — статуэтка, изображающая сидящего Будду (№ 2686).

на колене, правая свешивается с ноги. Одежда надета на левое плечо. Имеется ожерелье, пояс, нагрудное украшение, браслеты. На концах одежды у колен и у плеч видны крылышки. Длина статуэтки 15 см, высота 25 см (табл. VI, 3).

Рассмотренные нами предметы из нескольких коллекций Музея антропологии и этнографии АН СССР отражают различные стороны традиционной культуры и быта тайского населения Таиланда. Они позволяют составить представление о технических навыках мастеров — их создателей и о художественных вкусах потребителей, на которых они ориентировались.

Ценность большинства рассматриваемых предметов не в том, что они являются совершенными произведениями искусства, многие из них, напротив, грубы и заурядны, а в том, что они именно благодаря этой своей заурядности позволяют заглянуть в повседневную жизнь тай, вводят в мир вещей, реально окружавших представителей низших слоев тайского общества и частично аристократии в конце XIX—начале XX в., а также связанных с ними идеологических представлений.

Досадным моментом является недостаточная документированность тайландских предметов в МАЭ. Собиратели, за редким исключением, дают лишь самые общие указания на их функцию, не сообщают ни места, ни времени создания, умалчивают и о личности создателя. Это, к сожалению, несколько снижает научное значение коллекций. Однако, даже несмотря на это, собранные в нашем музее тайландские вещи являются ценнейшим источником для изучения истории культуры Таиланда, для понимания ее неповторимого своеобразия и уз, связывающих ее с культурами Индии, Китая и стран Юго-Восточной Азии.