

В.А. Прищепова

**ТРАДИЦИОННАЯ КУЛЬТУРА НАРОДОВ ЦЕНТРАЛЬНОЙ АЗИИ
ПО ФОТОКОЛЛЕКЦИЯМ МУЗЕЯ НАРОДОВЕДЕНИЯ
В СОБРАНИЯХ МАЭ (1920–1930-е гг.)**

Иллюстративный фонд Музея антропологии и этнографии (Кунсткамера) (МАЭ) по народам Центральной Азии является уникальным хранилищем документальных материалов. Значение иллюстративного фонда как оригинального и своеобразного историко-этнографического источника состоит в том, что содержащиеся в нем материалы несут важную информацию, наглядно раскрывают те стороны прошлого, которые уже безвозвратно исчезли и не нашли отражения в других исторических источниках.

В 1954 г. в МАЭ были переданы через Московский институт этнографии АН СССР (Ленинградской частью которого был в те годы музей) тринадцать фотоколлекций по этнографии казахов, каракалпаков, киргизов, таджиков, туркмен и узбеков из Государственного центрального музея народоведения (Москва)¹. В иллюстративном фонде отдела Центральной Азии (бывшем отделе Средней Азии и Казахстана) МАЭ эти коллекции занимают особое место как отдельный комплекс фотографий. Коллекции объединяет история поступления, не связанная с особенностями формирования собраний МАЭ. Фотоколлекции Музея народоведения существенно дополнили иллюстративный фонд МАЭ.

До настоящего времени комплекс изображений Музея народоведения из собраний МАЭ не являлся предметом специального рассмотрения. Автор ставит своей задачей познакомить читателя с этнотематической характеристикой этих коллекций, анализом содержащихся в них исторических сведений, выделить материалы, касающиеся тех сторон национальной культуры, которые сохранились у народов Средней Азии и Казахстана в 1920–1930-е гг. и, таким образом, ввести в научный оборот новый источник. Данная статья представляет собой одну из первых

попыток сделать эту часть богатейшего иллюстративного собрания музея доступной для этнографов и историков.

Государственный центральный музей народоведения в Москве был создан в 1924 г. на основе коллекционных собраний Румянцевского и Дашковского музеев. Фонды музея пополнились также экспонатами Всесоюзной сельскохозяйственной и кустарно-промышленной выставки 1923 г. в Москве и коллекциями, которые передали из Исторического музея, Государственного музейного фонда и музея бывшего Строгановского училища. Позже Музей народоведения переименовали в Музей народов СССР².

По иллюстрациям путеводителя 1926 г. по Центральному музею народоведения можно представить его выставочные залы, в которых культура и быт народов нередко были представлены в виде сцен из жизни населения. Например, в части экспозиции, посвященной этнографии казахов, в одном из залов был смонтирован уголок кочевого аула. Около юрты с внутренней обстановкой стояли и сидели манекены, одетые в национальные одежды, изображающие занятие ткачеством. Здесь же присутствовала фигура всадника на верблюде. В другом зале демонстрировалась внутренняя обстановка юрты, в верхней части которой были видны купольные деревянные жерди и боковые решетки. Вдоль стен установлены сундуки и шкафы со стопками постельных принадлежностей, накрытые орнаментированными войлочными чехлами. В центре — очаг из камней, пол жилища покрывал войлочный узорный *текемет*. Манекены (хотя и не передававшие особенностей внешности казахов) были расставлены на выставке в нужных местах: например, женщина стояла около кожаного сосуда, из которого виднелась мутовка; в правой, женской, половине юрты в колыбели сидел младенец; в центре юрты на ковре небольшого размера сидели двое мужчин с пиалами в руках³.

После закрытия Музея народоведения в 1948 г. наследником его коллекционных фондов стал не только МАЭ. Большую их часть передали в Государственный музей этнографии народов СССР в Ленинграде (ныне — Российский этнографический музей)⁴.

Сначала коротко рассмотрим техническую характеристику фотоколлекций, в состав которых входит более чем 6500 изображений: стеклянных пластинок с негативами (размером 9 × 12 и 13 × 18 см) и пленок, а также отпечатков с них. В количественном отношении изображения по представленным в них народам распределены следующим образом: по узбекам — четыре коллекции, или более 2500 изображений⁵; по казахам — две коллекции, или более 2300 снимков⁶. Таджики представлены в двух коллекциях, содержащих более 500 изображений⁷. В состав двух

коллекций по киргизам входит около 500 снимков⁸. Фотокадры по каракалпакам содержатся в одной коллекции⁹. Снимки по туркменам составляют две коллекции¹⁰.

На основании изучения коллекций и музейной документации (инвентарных книг, описей) выяснилось, что большинство изображений поступили в виде стеклянных и пленочных негативов. Судить о содержании коллекций негативов возможно лишь по кратким аннотациям описей, составленных в МАЭ. Изучение коллекций Музея народоведения возможен лишь на основе выборочных сюжетов из пяти коллекций отпечатков.

При работе со старыми фотоматериалами, негативами и отпечатками, такими как комплекс рассматриваемых коллекций, необходимо учитывать их качество и сохранность. В данном случае большинство отпечатков черно-белые, хотя встречаются и более старые по времени коричневого цвета. В настоящее время затруднительно дать их полную техническую характеристику, вплоть до оценки бумаги, на которой они были выполнены (от этого тоже зависит качество отпечатка, что важно, если отсутствует негатив), без консультаций специалистов, сотрудников аудиовидеолаборатории МАЭ¹¹.

Фотографии пяти коллекций внешне оформлены неоднородно. Отпечатки трех из них наклеены на стандартные паспарту МАЭ¹². Возможно, они являются пересъемкой, сделанной в фотолаборатории МАЭ во время составления регистрационных описей к коллекциям в начале 1960-х гг. По краю отдельных отпечатков просматривается поле черного цвета. Это происходит, когда переснимают фотографию, хотя это может быть отпечаток с негатива с черным полем. В некоторых случаях по краю фотографий отчетливо видны следы повреждений, отпечатавшиеся с трещин стеклянных негативов. Тогда это свидетельствует о том, что отпечатки сделаны с оригинальных негативов. На данном этапе изучения коллекций невозможно определить, сохранились или отсутствуют негативы пяти коллекций отпечатков. Поэтому важна подробная характеристика самих отпечатков.

Фотографии двух из пяти коллекций отпечатков небольшие по размеру (9 × 12 см; 10/11/11,5 × 14/15/16,5 см; 8,5/9 × 11 см). Такие мелкие отпечатки при наличии к ним негативов принято называть «контрольками». Если негатив отсутствует, то этот же снимок как единственное сохранившееся изображение уже может рассматриваться как фотография. В данном случае, при изучении комплекса коллекций Музея народоведения мы называем отпечатки всех пяти рассматриваемых коллекций фотографиями.

Снимки этих двух коллекций наклеены на бланки двух видов: «Государственного центрального музея народоведения» и «Музея народов Союза ССР» с указанием коллекционного шифра. Бланки представляют собой листы тонкого картона (17 × 24 см), сложенные пополам. Отпечатки наклеены внутри такой обложки-бланка.

На внешней стороне бланков на строчке ниже наименования музея расположена таблица, разделенная на клетки, в которых указаны названия важнейших сведений о коллекциях: «Собиратель», «Местность», «Время съемки», «Предмет съемки» (т. е. название кадра). Но, к сожалению, эти рубрики заполнены в редких случаях. Здесь же указан новый регистрационный номер МАЭ.

Сохранились минимальные сведения о коллекциях, чаще всего на паспорту МАЭ и бланках указан лишь год поступления. Не всегда определено место проведения съемок. Практически везде отсутствуют сведения о фотографах, собирателях (они указаны в редких случаях, например А.Х. Дэвлэт, Е.И. Махова), обстоятельствах сбора и поступления коллекций. Даже краткие текстовые надписи под изображениями даны не всегда.

Фотоматериалы коллекций, хранящихся на обложках-бланках, сгруппированы по темам и разложены по соответствующим конвертам. Название темы на конвертах напечатано на пишущей машинке. По всей видимости, эта сортировка фотоматериала была сделана уже в МАЭ во время регистрации, так как конверты серого цвета выглядят новыми по сравнению с пожелтевшими от времени бланками. В свою очередь, конверты вложены в картонные папки. Снимки по киргизам хранятся в двух папках, по узбекам — в одной.

Внутри каждой из этих двух коллекций (а также некоторых коллекций негативов) фотокадры подобраны по темам приблизительно по одной схеме: природные условия, типы населения, земледелие, ирригация, скотоводство, промышленность по отраслям, торговля, пути сообщения и транспорт, ремесла и промыслы, современное строительство, изображения с видами городов, селений (с типами хозяйственных и жилых построек). В отдельные рубрики в коллекциях выделены портреты знатных людей и фотографии, посвященные подготовке новых кадров, культурному строительству и здравоохранению. В иллюстративных коллекциях нашли отражение известные памятники среднеазиатской архитектуры, в том числе культовые сооружения, и отдельные снимки по истории Бухарского, Хивинского и Кокандского ханств.

Основная часть иллюстративного материала была выполнена в 1920–1930-е гг., некоторые снимки датированы 1940-м г. Среди кол-

лекционных фотографий встречаются и более ранние — конца XIX — начала XX в. Географически в коллекциях представлена практически вся территория Средней Азии и Казахстана, включая даже такой труднодоступный район, как Памир. Пополнялись эти коллекции Музея народоведения материалами экспедиций сотрудников, съемками, сделанными во время декад национальных искусств в Москве в 1930-е гг., открытками, копиями из печатных изданий и пересъемкой старых фотографий.

При поступлении коллекций в 1954 г. в МАЭ был составлен список 137 негативов, изъятых в так называемый особый фонд¹³. В число исключенных фотокадров вошли, кроме действительно отсутствующих изображений, также фотографии, названные в списке «плохими по качеству» или «не соответствующими тематике». К последней категории были отнесены портреты Кагановича, Куйбышева, Фрунзе и партийных чиновников Узбекистана. Таким образом, эти фотоматериалы были изъяты из коллекций. Составление подобных списков по некоторым фотокolleкциям в МАЭ практиковалось с 1930-х гг., с чем приходилось встречаться во время работы с иллюстративным фондом. В наши дни восстановить, вернуть в коллекции исключенные изображения невозможно, так как особого фонда в музее не существовало. По всей видимости, эти снимки просто уничтожались.

Первые этнографические экспедиции советского времени должны были сосредоточить главное внимание на изучении вопросов современности, социалистических преобразованиях, отражать решающее значение индустриализации, массовой коллективизации сельского хозяйства, делать акцент на исчезновении или трансформации традиций, преувеличивать значение новаций. Тематика коллекций конца 1920–1930-х гг. была продиктована временем, изменением политических режимов и идеологий. Новая власть требовала фотофиксации развития социалистических форм политической и экономической жизни, изучения «производительных сил», которые были необходимы для осуществления планов по реконструкции хозяйства республик Средней Азии и Казахстана, по индустриализации, развитию промышленного производства и урбанизации.

Для предлагаемого обзора пяти коллекций 1920–1930-х гг. были отобраны снимки, посвященные решению «женского» вопроса, наиболее характерные для этого времени и яркие по содержанию, а также изображения, представляющие одежду, жилище, ремесла, и некоторые фотографии из старых поступлений.

Ряд фотографий Музея народоведения 1920–1930-х гг. посвящен одному из главных в политике Советского государства так называемого «женского» вопроса. Снимки на эту тему дополнили ряд сюжетов о мусульманках Центральной Азии XIX–XX вв. из иллюстративных собраний МАЭ¹⁴. На них изображены представительницы оседлого населения той категории женщин, которые нарушили запрет появляться в обществе посторонних мужчин с открытыми лицами. По содержанию фотоматериалы 1920–1930-х гг. отличаются от коллекционных снимков конца XIX — начала XX в. присутствием советского политического прессинга. На снимках рассматриваемых коллекций лица мусульманок открыты, но не по собственной воле. Заметно, что они стесняются, иногда пытаются по привычке спрятаться в накидку, прикрыть часть лица или рот краем платка.

На различное положение в восточном обществе мужчин и женщин всегда обращали внимание европейские наблюдатели. Однако изменить за короткий срок без учета специфических особенностей культуры и быта населения экономический и социальный статус женщины, ориентированной на религиозные обычаи, вызвать у мусульманок протест против тысячелетних традиций во внутрисемейных отношениях, вовлечь их в общественно-политические процессы и производство было очень сложно.

С первых лет после 1917 г. советская власть приступила к жесткой модернизации среднеазиатского общества. В связи с возросшими производственными потребностями понадобилось увеличение количества рабочей силы. Это, в свою очередь, сделало необходимым принудительное вовлечение женщин в трудовую деятельность. По образному выражению социолога И. Тартаковской, разница между эмансипацией на Западе и Востоке состояла в том, что в первом случае она досталась в результате упорной борьбы, а во втором равенство прав давалось «в нагрузку» к социальным переменам¹⁵.

Политика по активизации женщин реализовывалась созданием первых правовых норм, которые формально обеспечивали равноправие мужчин и женщин. Для практического осуществления этой задачи при городских и районных партийных комитетах были организованы женские отделы (советы). В города и кишлаки Средней Азии направляли русских коммунисток, знакомых с местными традициями, которые агитацией вовлекали узбечек, таджичек, туркменок, объясняя им, что главным условием начала новой жизни является их участие в общественно-производительном труде.

На групповом снимке 1923 г. «Первый женский съезд» узбечки привычно кутаются в большие платки, хотя лица их открыты¹⁶. Одной из форм организации работы среди женщин было проведение делегатских собраний, конференций и съездов, на которых обсуждались вопросы повседневности, ликвидации неграмотности, уничтожения *паранджи*. На фотографии молодые женщины пришли вместе с детьми и позируют стоя, сидя или лежа на ковре в национальных платях с длинными и широкими рукавами, тюрбетейках и платках. Самая старшая из них, в цветном халате и плотно повязанном темном платке, сфотографирована с баяном.

В отличие от произведения художника, где автор обращает внимание на то, что заинтересовало именно его, фотография с одинаковой точностью фиксирует все, что попадает в кадр. Поэтому на многих экспедиционных снимках 1920–1930-х гг., на которых зафиксировано проведение политических праздников, нельзя не заметить их организаторов — мужчин в шинелях либо присутствие в толпе местных женщин русских активисток. В кадр 1923 г. попали суровые лица мужчин, по всей видимости, постановщиков этой сцены.

В центре снимка — русская женщина, одна из участниц движения за женское равноправие, сидит по-турецки, натянув на колени подол платья. Возможно, ей сказали, что такая поза считается мужской, но она не успела или не захотела ее поменять и потому весело смеется.

Присутствие на экспедиционных фотографиях 1920–1930-х гг. среди местного населения представителей спецслужб, приезжих большевиков было характерной чертой времени. Они контролировали проведение политических манифестаций не только для организации женского движения. Так, на снимке 1931 г. изображена большая группа мужчин в чалмах — участников собрания или делегатов, среди них двое в центре позируют в военной форме¹⁷. Фотокадр 1929 г. «Митинг протеста ширабадского населения против нападков капиталистических стран» тоже зафиксировал в середине толпы человека в военной форме¹⁸.

На снимке «Колхозная школа в колхозе “Кзыл-Амач”» за длинным столом, склонившись над учебниками, сидят молодые женщины¹⁹. На них паранджа темного цвета, но волосная сетка, закрывавшая лицо, откинута вверх. Лица женщин открыты, но смотрят они с испугом, осторожно выглядывая из-под паранджи. Женщины одеты в теплые халаты с длинными рукавами и в платки, которыми они прикрыли нижнюю часть лица. Под партой видны подошвы длинных платьев и обувь — сапоги с глубокими калошами.

Открытие специальных женских школ или курсов ликбезов было одним из первых воспитательных мероприятий по вовлечению женщин в

общественную жизнь. Для того чтобы их заинтересовать, государство оказывало некоторую социальную помощь в виде различных льгот. Ликбезы сначала действовали в городах, в 1923–1924 гг. их стали организовывать в кишлаках и аулах.

Особое значение придавалось организации празднования 8 Марта. Один из снимков называется «Президиум митинга, посвященного Международному женскому дню, в областном центре Памира г. Хороге. 1932 год»²⁰. В 1920-е гг. областной центр Хорог был кишлаком с двухтысячным населением. На фотографии женщины-шугнанки одеты в национальную одежду — широкие и длинные платья, халаты, накинутые большие платки или покрывала. Атмосферу праздника поддерживают подростки с бубном, которых тоже привели на митинг.

На фотокадре президиум устроен из стола, накрытого сукном. Он установлен на улице под деревом, между голыми ветвями которого видны портрет В.И. Ленина и два красных знамени. Около стола с воодушевлением выступает мужчина в кепке, засунув руки в карманы расстегнутой шинели. Он обращается, видимо, к митингующим, невидимым объективу. Снимок как бы разделен на две части. Справа переговаривается группа русских мужчин и женщин. Мужчины в шинелях и фуражках, активистки в красных косынках, которых в те годы называли «краснокосяночницами». Партийные работники приезжали в отдаленные труднодоступные кишлаки, занимались агитацией и раздавали населению долгосрочные ссуды.

Здесь же стоят несколько местных женщин. В руках у них транспарант с текстом, написанным арабской вязью, а ниже по-русски: «Да здравствует политико-экономическое и правовое раскрепощение женщин Востока». Реформирование арабской письменности и замена ее латинским алфавитом тюркоязычных народов и таджиков проводилась с конца 1920-х гг. Однако фотодокументальные данные показывают, что в начале 1930-х гг. арабская письменность сохранялась в шугнанском языке.

В иллюстративном фонде МАЭ хранятся несколько фотографий 1929 г. группы делегатов конференции литературы, языка и терминологии²¹. На снимке у водоема в тени деревьев стоят известные филологи, востоковеды академики А.Н. Самойлович, Л.В. Щерба, профессор Чабан-заде, профессор Сагди-хаким и другие. Их запечатлели в тот момент, когда группу ученых вывозили на экскурсию для ознакомления с индустриальными стройками. Вероятно, этих крупнейших деятелей науки собрали для обсуждения вопросов внедрения латинского алфавита.

В коллекции Музея народоведения хранится еще одна фотография, сделанная в то же время, «Праздник 8 Марта. Группа памирских женщин на митинге в областном центре — Хороге. 1932 г.». Внизу под снимком указано еще одно его название: «8-е Марта на “Крыше Мира”/Памир»²². На фотокадре изображена многочисленная группа шугнанок. Высоко над ними установлен тот же транспарант, присутствуют те же активистки, что и на предыдущем снимке.

Вовлечение мусульманских женщин в общественную жизнь шло с большим трудом, что также отражено на снимке. По лицам шугнанок видно, как они воспринимают происходящее событие, заметно недоверие, очевидно, что их собрали тут под нажимом. Некоторые женщины привели с собой детей. Несмотря на возможное проникновение в среду местного населения некоторых идей эмансипации, большого энтузиазма они не вызвали. На снимке в первую очередь привлекает внимание «группа поддержки» — русские коммунистки с короткими стрижками, в длинных пальто или полушубках. Шугнанки позируют в халатах, широких и длинных платьях, в накинутых белых покрывалах или круглых шапочках, надетых под платки, полностью скрывавшие волосы, оставляя открытым только лицо.

Эти фотографии были сделаны на Памире, где женщины никогда не закрывали лица, в отличие от представительниц оседлого населения, и по сравнению с ними были свободнее. В коллекции Музея народоведения хранится снимок 1935 г., на котором таджички Сталинабада участвуют в демонстрации по случаю очередной годовщины революции 1917 г.²³ В руках у них транспаранты с текстом латиницей на таджикском языке и по-русски: «Привет вождю — тов. Сталину», знамена, портреты руководителей государства. В первых рядах стоят женщины, за ними мужчины. По всей видимости, их собрали на демонстрацию организаторы мероприятия, которые на снимке выделяются европейской одеждой.

На этом снимке горожанки одеты в старинные халаты, платья, под ними длинные штаны, по плечам и спине спускается накидка. В толпе женщин можно увидеть и другой вид одежды — платье с кокеткой и отложным пришитым воротником, а также более короткие платья, дополненные плотными чулками, надетыми, видимо, вместо шаровар.

Судя по снимкам 1930-х гг., основным головным убором таджикских женщин, в том числе горожанок, продолжал оставаться платок. Функцию накидки мог выполнять большой квадратный платок, который служил как частью головного убора, так и накидкой²⁴. На фотографии 1935 г. присутствует женщина в шапочке и платке. Это изображение

подтверждает литературные сведения о подобном головном уборе. В начале XX в. женщины нижней части долины р. Зеравшан (районы Самарканда, Бухары) носили под платком тюбетейку.

На этом же снимке показана мужская одежда таджиков. Мальчик-подросток стоит в нарядном национальном костюме — длинном однотонном халате с боковыми разрезами, обшитом вышитой тесьмой, — и тюбетейке.

Спустя четыре года был сделан снимок «Работницы шелкомотальной фабрики на демонстрации 1 Мая, г. Сталинабад, 1936 г.», на котором видно, что одежда горожанок имеет значительно меньше новых деталей по сравнению с предыдущими фотографиями 1932 г.²⁵ Фотокадр зафиксировал группу женщин, человек двадцать, с плакатом-растяжкой с текстом на двух языках: «Привет вождю — тов. Сталину».

Работницы фабрики одеты в длинные цельнокроеные платья из ткани с крупным растительным рисунком, с длинными расширенными рукавами и V-образным вырезом. На женщинах в более коротких платьях вместо штанов видны чулки. У одной из них под цветное платье надето нижнее белого цвета с высоким воротником. З.А. Широкова, изучавшая одежду таджиков, отмечала, что именно в южных районах женщины обычно надевали не менее двух платьев: нижнее — светлое, а верхнее — цветное²⁶.

Некоторые таджички сфотографированы в халатах. На одной женщине платье с *абровым* рисунком, старинного покроя, с длинными и расширенными книзу рукавами. На снимке виден его покррой: полочки сшиты встык и обшиты вместе с воротом орнаментированной тесьмой *джияк*. Длинные рукава одежды закатаны, под ними видны браслеты. По старым традициям постороннему считалось неприличным видеть обнаженную руку женщины²⁷. Если женщина шла на базар или в лавку и протягивала за чем-нибудь руку, она обязательно закрывала ее рукавом платья, а если протягивала голую руку, то имела на ней браслет из черных с белыми пятнышками бусин — *чаими* (от глаза)²⁸. В данном случае по снимку нельзя определить вид браслетов.

На фотографии 1936 г. лица женщин открыты. Они сфотографированы в платках, наброшенных на голову, со свободно свисающими на спину и плечи концами либо перекрещенными на груди. Под платками иногда надеты круглые тюбетейки, которые были распространены в северных районах Таджикистана у молодых женщин. К 1920-м гг. форма тюбетейки стала квадратной, как у мужчин, их продолжали носить с маленьким платком²⁹. До этого времени ношение этого мужского убора женщинами считалось неприличным³⁰. Фотофиксация ношения таджич-

ками тюбетейки круглой формы в 1930-е гг. расширяет круг источников о бытовании этого старинного головного убора.

В 1920-е гг. особенно активно проходило празднование 8 Марта, которому предшествовали собрания местных женщин, организованные приезжими коммунистками. На протяжении нескольких лет в этот день устраивали сбрасывание и сжигание паранджи. Подготовка к массовому срыванию этой уличной головной накидки велась движением за женское равноправие в течение десяти лет. С 1927 г. пропаганду и агитацию за окончательное уничтожение паранджи проводили под лозунгом *худжума* — наступления на старый быт. В 1927–1928 гг. в Бухарской, Ферганской и других областях прошли митинги, организованные женсоветами, на которых сжигали все виды женских покрывал. Такое административное решение «женского» вопроса вызвало острую реакцию в мусульманском обществе.

В фондах МАЭ хранятся фотографии этих лет, на которых изображены участники басмаческого движения и сценки торжественных похорон местных активистов, убитых классовыми врагами³¹. Так, на снимке 1928 г. в г. Ширабаде товарищи по работе прощаются с погибшей молодой активисткой-комсомолкой как с героиней, символом новой женщины. В основном это мужчины в европейской одежде и тюбетейках, один из них с галстуком. На кадрах показано, как хоронили погибших от рук противников советской власти: не по мусульманскому, а по русскому (европейскому) обычаю — в гробу и с цветами. В результате трагических последствий многие женщины были напуганы и вновь надели паранджу³², что отражено на фотографиях конца 1930-х гг.

На снимке 1932 г. на многолюдной площади Ленинабада (Ходжента) раскинулся базар, на котором в ряд сидят несколько женщин в парандже³³. В середине кадра находится группа мужчин, среди них — одна женщина в этом уличном костюме. Со спины видны ложные рукава одежды. На фотографии 1937 г., сделанной экспедицией в г. Ош, показан узбекский клуб, устроенный в старом городе из помещения бывшей мечети, около которого находятся мужчины в национальных костюмах и женщина в парандже³⁴. На снимках Среднеазиатской этнографической экспедиции 1931 г. из собрания МАЭ женщины в этой накидке посещают мазар Ходжа Абды Дарон³⁵. Фотоматериалы 1930-х гг. МАЭ и Музея народоведения показывают, что в некоторых районах Средней Азии вернулись к ношению паранджи. Период возвращения к этой части женского национального костюма был недолгим. Особенно ускорили эмансипацию начало войны и замена на производстве женщинами мужчин, ушедших на фронт. Однако в музейных коллекциях документально

зафиксирован факт как бы обратного хода истории, хотя и в короткий промежуток времени, когда представительницы оседлого населения вернулись к парандже.

Фотографии 1920–1930-х гг. посвящены не только вовлечению женщин в общественно-политическую жизнь, но и их домашнему быту. На снимке «Стирка белья», выполненном А.Х. Дэвлэт в 1929 г. в Хивинском уезде Узбекистана, узбечки стирают, сидя на корточках перед тазами с бельем³⁶. Эта фотография практически повторяет изображение 1894 г. Н. Ордэ «Сартянки. Стирка белья» из собрания МАЭ, на которой женщины так же сидят на корточках около водоема и стирают в тазах³⁷. Занятие этой вечной женской работой коренным образом изменилось лишь после изобретения стиральных машин.

Кампания за равноправие женщин проходила среди не только оседлого населения, но и туркменок. Между Узбекистаном и Туркменией даже проводилось соревнование по числу раскрепощенных женщин под названием «договор миллион»³⁸.

В Туркмении повсеместно создавались женские промысловые артели ковровщиц, вышивальщиц. На кадрах 1934 г. «Группа женщин-ударниц колхоза “Социализм”», «Расчесывание шерсти в мастерской. (Коверсоюз)» и других представлены работницы туркменских женских артелей в национальных костюмах³⁹. Платки повязаны разными способами, покрывала спускаются по плечам и спине, видны высокие и круглые головные уборы, платья с длинными рукавами, халаты, ожерелья из бусин с амулетами. Некоторые из женщин концами платков прикрывают нижнюю часть лица. На одном из снимков на стене висит объявление на русском и туркменском языке, выполненное латиницей: «В зале не курить», что относилось, видимо, к присутствующим здесь мужчинам, которые, устроившись на скамейке, наблюдали за работой артели.

На одной фотографии туркменки прядут шерсть, как сказано в аннотации, на прялках русского образца. Ручную прялку туркмен традиционного образца можно увидеть на снимке Н.К. Зейдлица 1883 г. из собраний МАЭ. Пряжа, сидя на земле, правой рукой с помощью рукоятки вращает колесо, а левой вытягивает из кудели нужной толщины волокно, и нить наматывается на вращающееся веретено.

В 1930-е гг. среди местных женщин были и эмансипированные, о чем свидетельствуют отдельные снимки Музея народоведения. Например, на фотографии 1936 г. «Вручение переходящего красного знамени после окончания сбора хлопка. Курган-Тюбинский район» таджичка не побоялась открыть лицо, но при этом кисти рук спрятала в длинные рукава халата⁴⁰. С портрета 1936 г. улыбается девушка в круглой орна-

ментированной тибетейке, обшитой длинной бахромой. Он называется «Тов. Саирова, лучшая пионервожатая из отряда им. С.М. Кирова, опорной школы г. Сталинабада»⁴¹. На фотокадре 1934 г., сделанном недалеко от Ашхабада, на колхозном поле стоит группа людей и среди них женщина⁴². Все они в европейской одежде, у мужчин надеты тибетейки. На фотографиях, посвященных полеводческим работам, рядовые колхозники трудились в повседневной национальной одежде. Поэтому на данном изображении, возможно, показан выезд представителей органов власти.

Серия фотоснимков разного рода демонстраций с участием женщин оседлого и кочевого населения показывает разницу в поведении и в положении женщин. Кочевницы быстрее адаптировались к новым условиям жизни, требовавшим их активного участия. Они пользовались значительной свободой, хотя внешне в известной мере были ограничены обычаями, но не настолько, как таджички или узбечки. На фотографии 1931 г. «Женщины-казашки на демонстрации» у них привычно открыты лица⁴³. Они одеты в разноцветные платья национального покроя с воланами и безрукавки. На снимке заметны также и изменения в деталях одежды: белые *кимешеки* замужние женщины заменили белыми платками, а некоторые даже красными косынками, повязанными соответственно советской моде 1920–1930-х гг. концами назад. Одна из женщин держит знамя с советской символикой. Женщина без головного убора и украшений, в платье в клетку, с бумагами в руках присутствует на снимке Музея народоведения «Участники V Всесоюзного съезда Советов — Углай Ханки и Ходар Мамедов — председатель колхоза Киргизского р-на»⁴⁴.

Эмансипация повлияла на горожанок в большей степени, чем на жительниц аулов и кишлаков. На снимках, сделанных в отдаленных районах Киргизии, например в горах, женские собрания в 1937 г. напоминали соседские посиделки на свежем воздухе около юрты вместе с детьми⁴⁵.

В качестве еще одного примера того, что и в конце 1930-х гг. у кочевого населения сохранялась традиционная одежда, можно привести открытку 1937 г. «Киргизы отправляются на перевыборы советов»⁴⁶. Они едут верхом на лошадях, верблюдах, а также на санях, все в зимней одежде. Мужчины в меховых круглых шапках с меховым отворотом, в ватных *чапанах* или шубах мехом внутрь, женщины тоже в теплых халатах с длинными рукавами и в белых головных уборах *элекек*.

Женщины-кочевницы считались смелыми наездницами. Во время экспедиции Музея народоведения 1937 г. в бассейн реки Сусамир в Северной Киргизии одна из них сфотографирована верхом на лошади⁴⁷.

На женщине белый платок с рисунком фабричного производства, повязанный вокруг шеи концами назад, и плюшевое пальто или халат. На ногах сапоги с галошами. Из конского убранства виден лишь потертый тканевый чепрак и перекинутый через спину лошади мешок. За спиной у нее сидит ребенок, держащий в руках мужскую ушанку.

По снимку трудно определить, мальчик это или девочка. Согласно киргизским обрядам, связанным с воспитанием ребенка, мальчика могли одевать девочкой, чтобы скрыть его истинный пол и тем самым обмануть враждебные силы, а также в случае, когда в семье умирали сыновья. В некоторых случаях девочек одевали мальчиками, чтобы следующий ребенок был мальчиком. По полевым материалам 1927 г., в одной семье, в которой не было сыновей, даже 13-летнюю дочку одевали в мужскую одежду, и на *байге* она скакала верхом как мальчик⁴⁸.

Продолжая обзор фотоколлекций 1920–1930-х гг., отметим символическую агитационную открытку, название которой говорит за себя: «Старая и молодая киргизки — первая в “илечке” со старым веретеном, вторая в европейском платье шьет на современной машине». Она поступила в Музей народоведения в 1933 г. от Союзфото⁴⁹. Сценка, изображенная на ней, подразумевала, что молодое советское настоящее уверенно обгоняет прошлое.

Фотографии показывают, что в 1920-е гг. мужской национальный костюм, как и женский, сохранялся в регионе практически повсеместно. Снимок 1921 г. «Приготовление плова для праздника курултая (съезда)» зафиксировал в Бухаре мужчин и помогающих им мальчиков. Они в халатах старинного покроя, туникообразных, длинных и широких, с длинными рукавами, в чалмах и тюбетейках⁵⁰.

На открытке 1923 г. «Узбекская школа в кишлаке» за партами сидят мальчики разных возрастов в тюбетейках либо чалмах⁵¹. Между рядами прохаживается учитель в круглой шапке с узким меховым околышем и матерчатой куртке. В первые годы установления советской власти в Средней Азии многие родители соглашались на обучение детей в светской школе при условии, если учитель будет носить чалму и халат, а дети — совершать намаз⁵².

Снимки одежды сурхандарьинских полукочевых узбеков, собранные Иногамовым, Музей народоведения получил в 1929 г. от Среднеазиатского музея⁵³. Поэтому можно предположить, что они могли быть выполнены в более раннее время. На портретах аксакалы сидят в белых чалмах, повязанных разными способами, один из них — с выпущенным ниже плеча концом ткани. На снимке узбек спрятал кисти рук в муфту из длинных рукавов полосатого халата, что соответствовало народно-

му этикету. Ворот нижних рубаш оформлен старинным способом: узкий или круглый вырез обшит тесьмой.

На фотографиях 1936 г. одежда крестьян Таджикистана представлена традиционными стегаными халатами с длинными и широкими рукавами, тубетейками, чалмой, матерчатыми стегаными шапками с широким меховым околышем⁵⁴.

Туркменские чабаны в эти же годы носили полосатые халаты, шапки из черного каракуля⁵⁵. Дополняют эти снимки другие фотографии по туркменам Музея народоведения, на которых сняты зимние стеганые халаты на вате, старинные, без плечевого шва, с широкими рукавами⁵⁶.

В это же время, в 1930-е гг., представители местного административно-партийного руководства начали носить европейский костюм, к нему добавлялась такая деталь национального костюма, как обязательный для мужчин головной убор⁵⁷.

Материалы иллюстративных коллекций являются историческими документами для изучения процесса первоначального проникновения советской власти в Центральную Азию, а также кампании за равноправие женщин 1920–1930-х гг. Эти фотографии как этнографический источник содержат визуальные наблюдения за женской и мужской одеждой того времени.

Группа фотографий Музея народоведения отражает и другой важнейший вопрос государственной политики — масштабное строительство, в том числе дорожное и коммунально-жилищное. Участники экспедиций уделяли сбору материала на эту тему большое внимание. Часть снимков 1929–1932 гг. по Киргизии в музей передали официально от Чутреста. На них показаны первые жилые постройки одного из показательных в те годы совхозов Чуйской долины. Необходимость изучения процесса оседания кочевого и полукочевого населения влияла на строительство новых и реконструкцию существующих населенных пунктов. Поэтому в этот период отряды многих экспедиций собирали полевой материал по особенностям быта местного населения.

Научно-исследовательская работа участников экспедиций сводилась к сбору и систематизации материалов по социалистическому расселению. Например, в мае 1932 г. АН СССР (Советом по изучению природных ресурсов — СОПС) и Академией коммунального хозяйства при Совнарком РСФСР была организована совместная экспедиция в составе Киргизской комплексной экспедиции АН СССР 1932 г.⁵⁸

На снимках участников экспедиций Музея народоведения зафиксировано начало возведения первого стационарного жилья Киргизии. Это были одноэтажные дома городского типа для административно-технического персонала, клубов, больниц, домов отдыха⁵⁹. На фотографиях показана панорама улиц совхозов с современными одноэтажными домами⁶⁰. В коллекцию также вошли виды двух из пяти городов республики 1930-х гг. — нового с современными зданиями Фрунзе (Пишпек) и древнего с типично азиатскими постройками Оша.

Традиционное жилище таджиков и узбеков в 1920–1930-е гг. изменилось незначительно. Невысокие одно-двухэтажные здания европейского типа возводили в основном для учреждений, так же как и в Киргизии⁶¹. Жилые дома представляли собой старые глинобитные постройки, характерные для улиц старого города крупных населенных пунктов⁶².

На снимке 1934 г. показано здание школы-мактаб в ауле Кипчак, близ Ашхабада в Туркмении⁶³. Одноэтажная постройка с плоской крышей имеет нехарактерные для народной архитектуры большие застекленные окна, появившиеся под влиянием русской культуры. К 1932 г. такие же типовые европейские дома с верандами административного назначения, «для специалистов», появились также на территории Казахстана, например в Караганде, как показано на снимке⁶⁴.

Несмотря на интенсивное строительство, например стационарных домов в Киргизии, снимки из собрания Музея народоведения «Уголок юрты» и «Убранство богатой юрты днем», выполненные предположительно в 1927 г. в Алайской долине, свидетельствуют о том, что основным жилищем у киргизов оставалась юрта⁶⁵.

На этих фотографиях собиратель главное внимание уделил особенностям конструкции жилища, его внутреннему оформлению. Видны жерди, образывавшие купольную часть основы юрты, скрепленные орнаментированными широкими ткаными лентами. Здесь же показаны разборные стенки, состоявшие из деревянных решеток, покрытых разноцветными циновками, настенного войлока и в нижней ее части — из узорной кошмы с бахромой. На полу стоит кухонная утварь: миска, металлические сосуды и котел с крышкой и ковшом. Фотокадры зафиксировали предметы, на которые складывали мягкие вещи, и способ их укладки. Вдоль стен на подставках сложены стопки одеял, покрытий, стоят ящики с тюфяками, подушками и другими постельными принадлежностями.

Фотоколлекции Музея народоведения стали дополнением немногочисленных иллюстраций 1920–1930-х гг. по киргизам в фонде МАЭ. Первый изобразительный материал по киргизам в МАЭ поступил в виде

серии рисунков этнографического содержания от художника П.М. Кошарова, которые он выполнил в 1857 г. на Тянь-Шане⁶⁶. Этот альбом впервые знакомил научную общественность со многими элементами материальной культуры киргизов, в том числе с юртой, ее составными частями, предметами киргизского быта с указанием относящихся к ним терминов. Это переносное кочевое жилище — памятник материальной культуры быта скотоводов — до сих пор вызывает интерес у исследователей. В конце 1920-х гг. участники этнографических экспедиций продолжали сбор материалов о юрте, о чем свидетельствуют фотоматериалы Музея народоведения.

В конце 1920-х гг., как и в XIX в., киргизы, проживавшие на севере, переезжали с одного пастбища на другое. По фотографиям Музея народоведения можно проследить процесс перевозки юрты на верблюдах во время перекочевки, способ ее укладки и увязывания⁶⁷. Ф.А. Фильструп отмечал, что в 1926–1927 гг. у киргизов сохранялся обычай встречать кумысом или айраном проходящий сквозь чужой аул кочующий караван⁶⁸.

На открытке 1933 г. «Переход киргизской семьи через реку при перекочевке на новое место» показаны способы укладки и транспортировки юрты⁶⁹. Во время кочевки крупный скот (на снимке это лошади) двигаются вместе с хозяевами. В пути глава семьи, как видно по фотографии, стоит на берегу верхом на коне. У него в руке длинная палка, и вместе с собакой он наблюдает за движением процессии, в которой участвуют вместе с детьми женщины. Все заботы об укладке юрты и утвари лежали на них. Поэтому во время переезда, как показано на снимке, казашки важно восседали верхом.

Следом за женщиной пересекает бурную горную реку юный наездник, похоже, девочка, на ней круглая шапочка с меховой опушкой и цветной халат. Обычно во время кочевки молодежь одевалась в нарядные платья и джигитовала на красиво убранных лошадях.

На фотографии Музея народоведения «Установка юрты» около деревянного остова стоят три казашки в длинных широких платьях и кемешках с тюрбанами⁷⁰. Эти женщины, по всей видимости, устанавливали юрту. Ее основание — деревянные решетки — уже стоит на земле вокруг, оставлено место только для дверного проема.

Внутреннее устройство казахской юрты напоминало обстановку киргизской. На снимке 1931 г. «Внутренний вид юрты» показаны деревянные ящики и узорные сундуки⁷¹. На них сложены мягкие вещи, седла, на решетчатых стенах подвешены веревки и мелкие предметы домашнего обихода.

Кадры с колхозными усадьбами туркмен начала 1930-х гг. также зафиксировали сохранение национального жилища. Два снимка 1934 г. «Общий вид колхозного двора» и «Улица с электрофицированными юртами в колхозе “Большевик”» были сделаны близ Ашхабада и в Байрам-Алийском районе Туркмении⁷². По содержанию эти фотографии можно отнести не к началу 1930-х гг., а к досоветскому периоду. Картину архаики разрушает лишь стоящий во дворе велосипед и деревянные столбы с электрическими проводами, установленными около каждой юрты.

На фотографиях видны ряды юрт, покрытых войлоками серого цвета, которые обычно изготавливали из овечьей шерсти. В прошлом у многих групп туркмен это кочевое жилище было основным. На снимках видны камышовые циновки, прикрывающие снаружи боковые войлоки от порчи. Именно это являлось внешним отличием туркменской юрты. Жилища на фотографиях лишены какого-либо декора, что было особенностью кочевого жилища текинцев. У них отсутствовали тканые полосы, удерживавшие циновки либо войлоки купола, характерные для туркмен других групп, их заменяли веревки, что также отражено на фотографиях.

На одном из снимков у юрты откинута часть камышовой циновки и бокового войлока и видна часть решетчатых складных стенок. На фотографиях показаны также дверные проемы юрт, состоящие из боковых стоек, порога и притолоки, с деревянными дверями. Литературные источники подтверждают, что двери такого вида действительно появились в 1930-е гг.⁷³ Снимок зафиксировал их именно в это время. Двери делали двустворчатыми. Прежде дверной проем занавешивали ковровыми, войлочными, в теплое время камышовыми полотнищами.

На переднем плане одной из фотографий показана юрта в сложенном виде. На земле лежат деревянные жерди, войлоки, сверху на них купольный круг и рулоны свернутых циновок. Рядом стоит верблюд, которого за повод держит мужчина. Похоже, что юрту только что привезли и сгрузили на землю.

Фотография 1934 г. «Освещение юрты» выполнена в период, когда началась электрификация коллективных хозяйств в Туркмении. Электрическая лампочка, подвешенная к потолку юрты, освещает радостные лица мужчины и женщины в национальных костюмах⁷⁴. Такой характерный для 1930-х гг. снимок выглядит как рекламный плакат. Электричество появилось не только в помещениях. Временную осветительную линию провели даже на хлопковые поля для работы в вечернее время⁷⁵.

На изображениях селений этой фотоколлекции по туркменам между кочевыми жилищами видны глинобитные одноэтажные здания бе-

лого цвета с плоской крышей. Наряду с юртой у туркмен бытовали постройки оседлого типа. Можно предположить (по снимку сложно определить точно), что это традиционные каркасные мазанковые постройки. Их сооружали из местных строительных материалов. Деревянный остов покрывали камышовой циновкой и затем обмазывали глиной. На снимках показано, что у таких домов были маленькие окна, расположенные под крышей. В старину их затягивали бычьим пузырем. Подобные камышовые сооружения получили в Туркмении большое распространение в 1930-е гг., в период коллективизации и оседания населения⁷⁶. Одноэтажные постройки с плоской крышей использовались не только как жилые помещения, но и в качестве подсобных, хозяйственных помещений. Этот тип построек сохранился до конца XX в.⁷⁷

На снимке 1934 г. «Установление радиомачты в ауле «Шор-Кала» в колхозе им. Ленина» около примыкающих друг к другу домов с купольными перекрытиями работают мужчины⁷⁸. В музейной документации отсутствуют данные о том, в каком районе Туркмении была сделана эта фотография. На основе лишь визуальных характеристик невозможно определить, из какого материала выполнены строения, зафиксированные на снимке. По литературным данным известно, что подобные постройки были характерны для Мервского оазиса⁷⁹. Еще в конце XVIII–XIX вв. там существовали своеобразные постройки из сырцового кирпича со сводчатыми куполами, которые служили жилищем или хранилищем для вещей и продуктов.

Г.П. Васильева, описывая формы оседлого жилища у туркмен, отмечала бытование двух типов куполообразных построек. Камышовое круглое в плане с куполообразной крышей строение было распространено главным образом в Мервском оазисе. По ее полевым материалам 1979 г., у одних туркменских племен жилище подобного типа исчезло уже в конце XIX в., у других сохранялось в качестве хозяйственного помещения до конца XX столетия⁸⁰.

Дома с купольно-сводчатым перекрытием из сырцового кирпича и *пахсы* бытовали у населения Южной Туркмении. В 1955 г. во время поездки в Туркмению Г.П. Васильева встретила сохранившиеся купольные дома, которые использовали в качестве хозяйственных построек⁸¹. В 1960–1970-е гг. участники Южно-Туркменской экспедиции зафиксировали развалины большого селения, застроенного почти сплошь домами с куполами, в которых жили вплоть до 1950 г. Г.П. Васильева высказала предположение о генетической связи между этими двумя древними формами купольных композиций народного жилища⁸².

Приведенные литературные данные позволяют определить, что на коллекционной фотографии изображены жилые куполообразные дома одного из районов Южной Туркмении. Качество музейной фотографии не позволяет с точностью назвать материал, из которого были выполнены эти сооружения, вероятнее всего из сырцового кирпича.

С годами постройки традиционных оседлых форм устаревали, разрушались и использовались как хозяйственные. До настоящего времени они фактически не сохранились, и увидеть их можно на немногих фотографиях, в том числе музейных.

В качестве примера отражения дорожного строительства могут служить серии фотографий 1935–1940-х гг., когда Музей народоведения пополнил свои фонды изображениями, посвященными строительству высокогорной дороги — Великокиргизского тракта. Осуществлению этого проекта Советское государство придавало огромное значение. Участники экспедиций зачастую отказывались от собственных фотосъемок, а использовали официальную фотохронику, которую предоставляли центральные учреждения Киргизии, в частности Управление Памирстроя и дорог республики. Фотокадры зафиксировали работы в различных труднопроходимых местах, через реки, перевалы, ущелья.

В 1940 г. в поездке по Тянь-Шаньской области находилась сотрудница музея Е.Н. Махова. На ее снимках показан участок строительства высокогорной дороги, которое велось в непосредственной близости от старых путей на летние пастбища⁸³.

На снимках отражены трудоемкие работы по прокладке тракта, замене старых мостов, разрушенных, сторевших, деревянных или подвесных тростниковых. При этом не было техники, использовался только ручной метод, требовавший огромных затрат человеческого труда и привлечения большого количества рабочей силы, что зафиксировано фотокамерой. С помощью конной тяги утюжили дорожные настилы, передвигались традиционным транспортом, верхом на лошадях и верблюдах, грузы, топливо из саксаула доставляли навьюченные караваны. Местные мужчины в длиннополых среднеазиатских халатах(!) и киргизских уборах (войлочных шляпах, плоских круглых шапках с меховой опушкой либо тибетейках) строили дорогу, занимались борьбой с паводками, отводами воды, укреплением берегов рек, распиловкой леса для возведения мостов, возведением дамб⁸⁴. Авторы на примере снимков грандиозных сооружений стремились показать практическое осуществление строительства социализма, подчеркнуть положительные сдвиги в экономической жизни республики. Рабочими были простые крестьяне, из-за обнищания вынужденные соглашаться на любой труд, но на этих изображениях они почти незаметны.

Участники экспедиций 1930-х гг. не могли оставить без внимания грандиозную стройку Узбекистана тех лет — Чирчикстрой⁸⁵. Его создание называли крупнейшей индустриальной задачей Средней Азии, решение которой должно было помочь в осуществлении хлопковой программы, которая предусматривала небывалое развитие в Средней Азии хлопководства. В Узбекистане выращивали хлопок для всей текстильной промышленности страны. Под эту культуру увеличивали площади (в ущерб посевам пищевых растений). Затем началась борьба за увеличение урожайности. Важнейшая роль в этом отводилась внесению в землю химических удобрений, для производства которых и возводился Чирчикский завод. В 1931 г. вблизи Ташкента, на реке Чирчик, было начато строительство первого в Советском союзе азотного завода по производству химических удобрений. Работать завод должен был с помощью электроэнергии, вырабатываемой Чирчикской гидроэлектростанцией (также построенной в это время)⁸⁶.

Содержание фотографий широко распропагандированной стройки, особенно по освещению быта семей рабочих, вызывает удивление скромностью условий проживания. На одном из снимков с громким названием «Комсомольский поселок Чирчикстроя» показаны современные одноэтажные дома, которые соседствуют со старыми постройками с плоской крышей⁸⁷. Рядом позируют женщины с детьми. Кадры зафиксировали использование на полях тяжелого женского труда по сбору и первичной обработке хлопка.

Участники экспедиций в Среднюю Азию и Казахстан в 1920–1930-е гг. изучали занятия населения, земледелие, ремесла в новых условиях колхозного строительства и создания нового быта. В музей должны были поступать материалы, рассказывавшие о позитивных преобразованиях, в том числе в области национальной политики. Так, во время экспедиции сотрудники музея в 1937 г. посетили районы проживания дунган и сделали снимок «В дунганской школе»⁸⁸. В 1920–1930-е гг. дети многих национальных меньшинств имели возможность обучаться в школах на родном языке.

Этот снимок напомнил страницу истории МАЭ тех лет. В этот период именно МАЭ принадлежала руководящая роль в изучении этнографии народов Средней Азии и Казахстана. В 1939–1940 гг. сотрудники отдела Передней и Средней Азии готовили издание тома «Народы Средней Азии и Казахстана» из серии «Народы СССР».



Рис. 3. Демонстрация в г. Сталинабаде в Октябрьские дни 1935 г. МАЭ.



Рис. 4. Работницы шелкомотальной фабрики на демонстрации 1 Мая, г. Сталинабад, 1936 г. МАЭ.



Рис. 5. Уголок юрты. МАЭ.



Рис. 6. Убранство богатой юрты днем. МАЭ.



Рис. 7. Колхозная школа в колхозе «Кзыл-Амач». МАЭ.



Рис. 8. Базар в Ленинабаде. 1932 г. МАЭ.



Рис. 9. Освещение юрты. МАЭ.

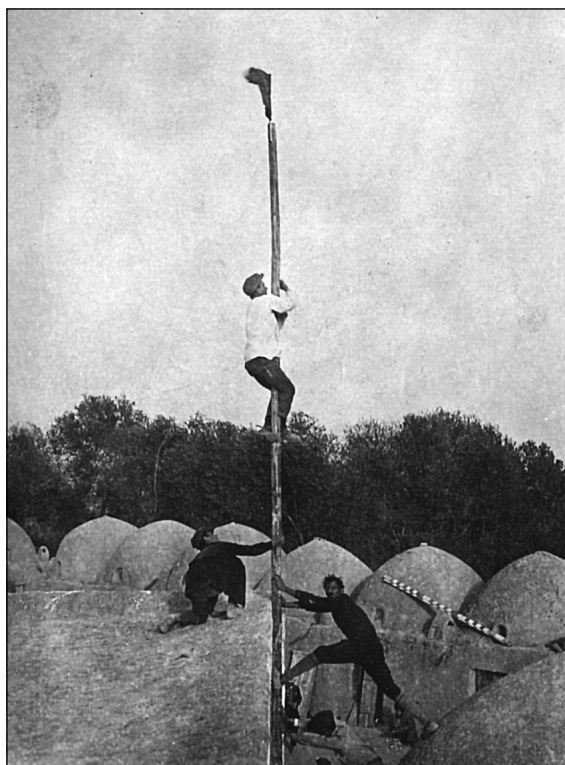


Рис. 10. Установление радиомачты в ауле «Шор-Кала»
в колхозе им. Ленина. МАЭ.



Рис. 11. Молодые женщины-колхозницы на Вахше. 1935 г. МАЭ.



Рис. 12. Горные таджики в пешем походе. МАЭ.



Рис. 13. Мерв. Группа туркменов. МАЭ.

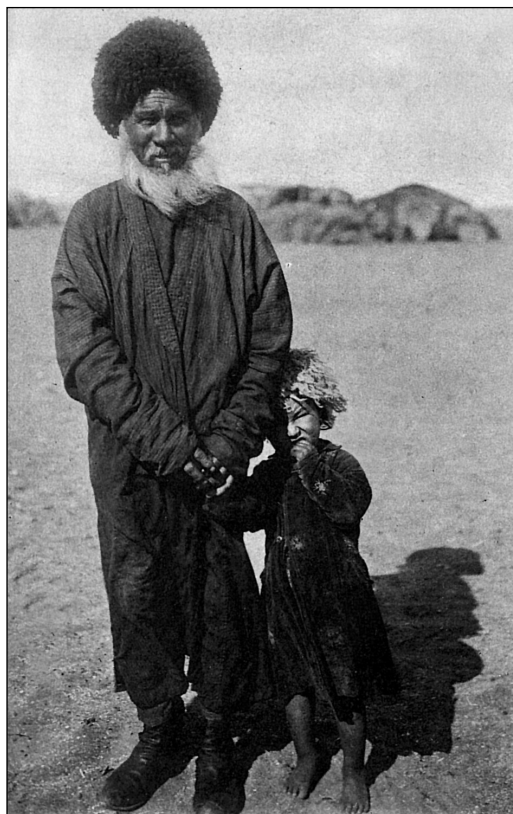


Рис. 14. О. Челекен.
Туркмен-огурджалинец.
Изд. Глушкова
и Полянина. МАЭ.



Рис. 15. Первый женский съезд, 1923 г. МАЭ.



Рис. 16. Бухара.
Водоносы. МАЭ.



Рис. 17. Волостной Актюбинский управитель в парадной одежде. МАЭ.

Этому предшествовала активная многолетняя экспедиционная работа. Кроме материалов, непосредственно связанных с поставленными задачами, в музей в большом количестве стали поступать документы, не имевшие прямого отношения к изданию будущего тома.

Например, сохранились архивные материалы, рассказывающие о существовании значительного числа национальных школ в Алма-Атинской области Казахстана: дунганских, уйгурских, цыганских, немецких, татарских, имелась даже немецко-чеченская. Эти документальные свидетельства многонационального соседства особенно актуальны в наши дни.

Экспедиционные фотографии 1930-х гг., демонстрировавшие положительные изменения в культурной жизни народов среднеазиатских республик, также тесно связаны с коллекциями и архивными документами по истории коллекционного фонда МАЭ. Например, на снимках Музея народоведения показаны сцены из драмы в исполнении артистов Киргостеатра 1936 г.⁸⁹ В 1930-е гг. по заданию МАЭ в Киргизию неоднократно выезжала фольклорист-тюрколог О.И. Шацкая для изучения народного творчества. Из одной поездки она привезла коллекцию плакатов, афиш и программ киргизских театров сезона 1939 г., в том числе Киргизского государственного музыкально-драматического театра, который осуществил постановку музыкальной драмы времен восстания 1916 г. «Аджал-Ордуна». Во время декады киргизского искусства в Москве в 1938 г. за этот спектакль театр был награжден орденами и медалями⁹⁰.

Сотрудники Музея народоведения в материалах старались всесторонне отразить жизнь народов региона. Значительную часть фотоматериалов 1925 и 1937 гг. представляли некоторые виды сохранившихся ремесел и кустарных промыслов: набоечное, красильное, швейное, вышивальное, в том числе золотошвейное, ювелирное. По снимкам можно представить, как выглядели артели и цеха по изготовлению кирпича, музыкальных инструментов, обработке кожи, лавочки-мастерские гончаров, резчиков по *ганчу* Андижана, Самарканда, Бухары.

Сюжеты с изображениями рядов работающих на базарах Самарканда и Ташкента сапожников, швей, тубетеечников и других мастеров из коллекций Музея народоведения напоминали снимки МАЭ конца XIX–XX вв., которые знакомили с местными промыслами и даже набором инструментов ремесленников.

Традиционные виды домашних промыслов сохранялись как у оседлого, так и у кочевого населения. На снимке 1932 г. казашки изготавливали полосатые дорожки как в старину — на примитивном горизонтальном

станке. По земле растянута длинные разноцветные нити. С помощью установленной деревянной треноги подвешен гребень, который сдвигает нити. Несколько снимков 1938 г. посвящено работе Учебно-художественного комбината Ташкента, в котором молодые люди обучались, а затем трудились в деревообрабатывающей, ковровой и керамической мастерских⁹¹. Материалы, связанные с деятельностью этого предприятия, представляют особенный интерес для истории комплектования коллекций МАЭ.

Летом 1938 г. МАЭ отправил в командировку в Ташкент свою сотрудницу В.В. Екимову как специалиста по кустарным тканям для обмена коллекциями с Узбекистанским музеем искусств. Из Узбекистана в числе других вещей поступила продукция мастерских Учебного художественного комбината. По просьбе Музея искусств Ташкента МАЭ выделил Узбекистану 265 образцов уникальных среднеазиатских шелковых, полушелковых и бархатных тканей (которые в общем составили 445,86 м; в среднем от каждого образца было отрезано до 1,5 м) XIX в. ручной работы из подарков бухарских эмиров царской семье.

В обмен на эту коллекцию В.В. Екимова привезла в МАЭ образцы сагина производства Ташкентского комбината, машинные вышивки и предметы современного прикладного искусства⁹². По мнению собирателя, эта коллекция была ценна тем, что к 15-летию Узбекской ССР образцы фабричного сагина были показаны на выставках в МАЭ, а также в Париже и Нью-Йорке⁹³.

Учебно-производственный комбинат Ташкента передал МАЭ работы лучших мастеров и их учеников. В их изделиях часто вместо традиционных орнаментов на коврах, блюдах, вазах, в набойке и вышивке использовались новые художественные узоры: советская символика и портреты вождей. По сведениям В.В. Екимовой, комбинат имел три отделения: текстильное, керамическое и столярно-мебельное. Каждое из них состояло из нескольких цехов. На трехлетнее обучение в комбинат принимали подростков после окончания 4–5 классов. Здесь они проходили общеобразовательный курс семилетки.

В фотоматериалах по модернизации сельского хозяйства зафиксированы старинные способы орошения и ирригационные системы 1920–1930-х гг. в Ташкентском районе, Самаркандской области, Фергане. Кадры традиционной обработки земли и зерна в Бухарской области, Самарканде и Ходженте соседствуют со снимками новейшей механизации того времени.

Коллекции Музея народоведения содержат изображения по возделыванию и различным этапам обработки хлопка, культуры традици-

онной для таджиков и узбеков. В меньшей степени это характерно для туркменского населения. Однако социально-экономические перемены коснулись и подхода к выращиванию хлопка в Туркмении, что также отражено в фотодокументах⁹⁴, которые дополнили иллюстративное собрание МАЭ по этой теме⁹⁵.

В подборе сюжетов многих изобразительных материалов коллекций 1920–1940-х гг. Музея народоведения преследовалась пропагандистская цель — противопоставить традиционные и новые реалии, подчеркнуть преимущество последних. Для современных исследователей важным является не только отражение на этих фотографиях сохранившихся традиций, но и проникновение в разные сферы народной жизни новаций и то, в какой форме они проявлялись в этот период. Быт 1920–1930-х гг. сегодня воспринимается как этнографическая старина.

В фотоматериалах Музея народоведения 1930-х гг. хранятся снимки о населении Вахшской долины Таджикистана⁹⁶. В процессе изучения этой коллекции по таджикам из нее были выделены две фотографии: «Молодые женщины-колхозницы на Вахше. 1935 г.»⁹⁷ и «Горные таджики в пешем походе»⁹⁸. При сопоставлении этих двух снимков стало очевидно, что на них запечатлены одни и те же персонажи. На них изображены люди, по типу внешности и костюму не являющиеся таджиками, поэтому эти снимки и привлекли внимание.

На первом из них на фоне горного пейзажа показаны женщины, идущие цепочкой одна за другой, с ношей за спиной, в цветных халатах и длинных шароварах. Первая из них, с ребенком за спиной, монголоидного типа, одета в киргизский костюм с характерным круглым и высоким тюрбаном. Вместе с ней идут еще две женщины. На второй фотографии кроме этих же женщин зафиксированы мужчина и два подростка. Один из мальчиков, в белой чалме, по внешности похож на киргиза, мужчина и второй мальчик в тубетейках — на таджиков.

Первым впечатлением от этих двух фотографий, на паспарту которых значится «Таджики. Таджикская ССР», было то, что их ошибочно включили в таджикскую коллекцию, ведь после сбора материала прошло более полувека, сведения о собирателе и районе происхождения снимков отсутствуют, документы к коллекции не сохранились. Иллюстративные собрания Музея народоведения перевозили из Москвы в Ленинград, передавали из музея в музей, могли что-то перепутать, перетасовать и в таком виде зарегистрировать изобразительный материал.

В легенде первой фотографии «Молодые женщины-колхозницы на Вахше. 1935 г.» уточнен год съемки. На втором снимке год неизвестен. Но идентичность изображенных лиц и их костюмов давала возможность уточнить датировку второй фотографии и сделать заключение, что оба снимка были выполнены в одно время, в 1935 г. Это означало, что оба снимка не случайно оказались в составе таджикской коллекции и на них показаны группы, вероятно, этнически смешанного населения. В результате аннотации двух фотографий предоставляли следующую информацию: группа людей, в том числе молодые женщины, является горными таджиками-колхозниками. Они отправились в пеший поход, и их сфотографировали на Вахше в 1935 г.

Отсутствие необходимых сведений в кратких аннотациях к рассматриваемым снимкам вызвало много вопросов. Для их более полной атрибуции, необходимой для дальнейшей работы с музейными коллекциями, важно было попытаться ответить хотя бы на некоторые из них.

Сначала по литературным данным нужно было выявить какие-либо локальные особенности женского костюма киргизов, характерные именно для одежды изображенной на коллекционных фотографиях молодой женщины. Прежде всего обращал на себя внимание ее круглый и высокий головной убор, который похож на киргизский тюрбан, *элекек*. Киргизская молодуха впервые надевала его после переезда в дом мужа, что означало ее переход в следующую возрастную группу, который сопровождался рядом ритуалов.

На фотографиях Музея народоведения под тюрбаном виден край нижней шапки, небольшой по размеру, круглой, на которую повязан этот головной убор. В старину такую нижнюю шапочку вышивали, делали с наушниками и наконником. Данные иллюстративной коллекции 1935 г. подтверждают опубликованные сведения о том, что эта шапочка с годами значительно изменилась и упростилась⁹⁹.

На фотографиях киргизка за спиной несет ребенка, возможно, это ее первенец. Согласно традициям, после появления второго или третьего ребенка киргизки в старину заменяли шапочку под тюрбаном на платок, закрывавший голову и шею. У женщины тюрбан надет на небольшую круглую шапочку без наушников.

По классификации известного советского ученого К.И. Антипиной, тюрбан киргизских женщин различался по форме и способу наворачивания. К первой группе относился тюрбан с большим налобным выступом. Тюрбаны с выступом меньшего размера составляли вторую группу. Оба варианта создавалась наматыванием наискось положенных спереди кусков ткани. Чтобы получился круглый и высокий тюрбан третьей фор-

мы, как у женщины на коллекционных фотографиях, полотнище ткани наворачивали вокруг головы¹⁰⁰.

Кроме трех основных указанных форм киргизский женский тюрбан имел локальные особенности. Например, такой более округлый и довольно высокий тюрбан, как на коллекционных снимках, носили женщины, принадлежавшие к родоплеменной группе ичкилик¹⁰¹. У некоторых групп киргизов было принято при наматывании тюрбана спускать по спине полосу ткани в виде одной или нескольких ступенек в зависимости от рода, к которому принадлежала женщина¹⁰². На фотографиях у киргизки часть ткани тюрбана тоже спускается на спину.

Величина тюрбана зависела от материальных возможностей владелицы. Богатые киргизки использовали для этого до 20–30 м тонкой ткани белого цвета¹⁰³. В литературных описаниях элечек отмечалось, что обе его части, тюрбан и шапочку, всегда делали из белой ткани, на переднюю сторону тюрбана нашивали различные серебряные фигурки, монеты, перламутр, жемчуг, шелковую тесьму, бахрому. На рассматриваемых фотографиях 1935 г. тюрбан и шапка под ним однотонные, но не белого цвета, и тюрбан ничем не украшен.

Литературные материалы указывают, что элечек носили в XIX — начале XX в. С начала 1920-х гг. он стал постепенно вытесняться платком, а в 1930-е гг. практически вышел из употребления. Платок стал основным головным убором девушек и женщин. К 1960-м гг. многие женщины уже забыли способы наворачивания тюрбана, как и формы кусков ткани, которые шли на этот головной убор¹⁰⁴. Приведенные данные позволяют предположить, что на коллекционных снимках изображена замужняя киргизка племени ичкилик в круглом и высоком тюрбане, который сохранился даже в 1930-е гг. Снимки 1935 г. являются редкими кадрами, на которых зафиксировано бытование головного убора замужних киргизок.

Кроме старинного головного убора на рассматриваемых отпечатках характерным элементом киргизского костюма замужней женщины показана распашная юбка — *бельдемчи*, которую надевали после появления первого ребенка. Она представляла собой кусок ткани, нашитый на широкий пояс и носимый сзади поверх чапана и шароваров. Обычно она была стеганой на тонком слое шерсти или ваты. На музейных фотографиях виден широкий (16–18 см) мягкий пояс на войлоке или вате, к которому пришита юбка длиной ниже колен. Закрепляли *бельдемчи*, как это видно на снимках, на талии пуговицами и завязками спереди.

Бельдемчи различались по покрою и отделке. В более раннее время юбки украшали вышивкой, обшивали полосками меха, шерстяной

бахромой. По сведениям выдающегося киргизоведа С.М. Абрамзона, в первой четверти XIX в. бедные киргизки шили бельдемчи из овечьих шкур, а богатые — из бархата, с вышивкой и оторочкой из меха куницы или выдры¹⁰⁵. Историки одежды отмечали, что к 1960-м гг. во многих районах о бельдемчи у стариков остались лишь воспоминания¹⁰⁶. На фотографиях 1935 г. бельдемчи шита из узорной ткани. Юбка такого фасона, как на снимках, то есть без сборок на поясе, была присуща только родоплеменной группе ичкилик¹⁰⁷, как и изображенный круглый высокий элечек. Это еще раз указывало на этническую принадлежность женщины на фотографиях.

На этих изображениях на другой женщине надет иной головной убор — платок белого цвета. Он сложен углом и накинут на голову так, что закрывает волосы, а его концы свободно перекрещены впереди и перекинуты за спину. Платки белого цвета обычно, следуя традиции, носили таджички пожилого возраста. На женщине на снимке надето однотонное платье белого цвета. По внешнему виду оно, широкое и длинное до пят, напоминает старинный покррой.

На фотографии «Горные таджики в пешем походе» кроме женщин присутствуют также мужчина, подросток и мальчик. Мальчик и мужчина внешне походят на таджиков. Они в тюбетейках, широко распространенных в регионе, которые как самостоятельный головной убор носили летом или дома, в холодное время — под верхними шапками.

На подростке с монголоидными чертами поверх тюбетейки накручена белая чалма. Она не являлась традиционной для киргизов. Чалму носили в основном представители духовенства и иногда старики. В некоторых случаях чалма входила в комплект одежды жениха. По литературе известны случаи, когда киргизы группы ичкилик повязывали вокруг тюбетейки поясной платок. В жару это помогало защитить голову от палящих лучей солнца, а в холодное время сохранить тепло. Но на фотографии явственно видна чалма, которую носили таджики.

На подростке в чалме короткая, выше колен, нательная распашная рубаша с длинными рукавами и открытым воротом. Такую рубашу взрослого фасона мальчики начинали носить с 6–7 лет. На фотографии у подростка рубаша выпущена поверх коротких свободного покроя штанов и подпоясана (что считалось обязательным) узкой полоской материи или веревкой. В прошлом у киргизов было принято подвязываться кожаным или бархатным поясом, широким тканевым кушаком или платком.

На мальчике в тюбетейке также надета нательная рубаша, но она длинная, старинного туникообразного покроя, с закрывающими пальцы

рук рукавами. Рубахи подобного типа в прошлом были особенно распространены среди оседлого населения, в том числе таджиков. Ворот у рубахи прорезной горизонтальный слегка закругленный, обшит орнаментированной тесьмой.

Из традиционной обуви на фотографии показаны кожаные сапоги с загнутым кверху носком, одетые мужчиной и подростком в чалме. Остальные участники съемок совершают длительный переход босиком. Таким образом, на фотографиях 1935 г. наряду с элементами старинного костюма киргизок-ичкилик и бельдемчи представлена также таджикская мужская и женская одежда.

По литературным источникам известно, что в некоторых районах Таджикистана, в том числе на реке Вахш-Сурхоб, указанной на паспорту иллюстративной коллекции, в северо-восточной части Каратегина, в пределах Джиргатальского (Джергетальского) района, проживали тюркоязычные киргизы¹⁰⁸. Почти все исследователи, которые в своих работах рассматривали население Каратегина и его историю, утверждали, что эти места, в том числе и Джиргатальский район, еще несколько веков тому назад были заселены исключительно киргизами. Хотя можно предположить, что в еще более ранние времена на этих землях проживало ираноязычное население.

Большинство авторов связывает появление киргизов на территории Каратегина и Гиссара с нашествием калмыков в XVII в.¹⁰⁹ В 1925 г. киргизов называли «насельниками гор Таджикистана»¹¹⁰. По данным некоторых ученых (Н.А. Кисляков, А.А. Семенов, Б.И. Искандаров и др.) значительная часть таджиков населила эти места гораздо позже киргизов¹¹¹. До 1917 г. в кишлаке Джиргаталь проживало смешанное киргизо-таджикское население¹¹². После 1917 г. рядом с одноименным кишлаком был построен районный центр Джиргаталь.

Историко-культурное изучение киргизов Каратегина, о которых не было специальных работ, стало предметом специального исследования этнографов лишь в 1954 г. во время работы Гармской экспедиции¹¹³. Полевые материалы Б.Х. Кармышевой 1954 г. показали, что территория современного Джиргатальского района совпадала с ареалом расселения киргизов конца XIX в.¹¹⁴

Согласно экспедиционным сведениям, опрошенные таджикские семьи помнили, в каком поколении их предки пришли сюда и поселились среди киргизов: «Джиргаталь и кишлаки вокруг него образовались очень давно, в те времена, когда люди еще не знали *киблы* и *намазов*, когда были обращены в мусульманство ударами сабли <...> С тех пор таджики и киргизы вместе перекочевывают на летовки, вместе спуска-

ются в кишлаки»¹¹⁵. В 1954 г. были отмечены приток таджиков и рост кишлаков со смешанным населением.

В начале XX в. в Каратегине межнациональные браки между киргизами и таджиками были довольно редки. Но с годами они стали более распространенными. Сами киргизы отмечали, что киргизов-джиргатальцев называли полутаджиками или даже таджиками, «а иначе каратегинцами — *каратегинчи*», так как они сильно смешались с таджиками. Поэтому население было двуязычным, иногда даже говорило одновременно на двух языках, наблюдалось также сильное влияние обеих культур¹¹⁶. В Джиргатальском районе Гармской области проживали роды киргизов, которые относились к племени ичкилик.

В серьезном издании 1966 г. «Таджики Каратегина и Дарваза» подчеркивалось присутствие значительной примеси монголоидных черт в физическом облике таджиков Верхнего Каратегина. Этот район был заселен киргизами и таджиками, которые часто вступали в смешанные браки. Большинство джиргатальских кишлаков имело смешанное киргизско-таджикское население. Дети от смешанных браков считали себя таджиками¹¹⁷. Такое смешанное население называли каратегинцами¹¹⁸.

Таким образом, на двух рассматриваемых фотографиях, по всей видимости, показаны жители Джиргатальского района верхнего Каратегина. Несмотря на то что изображенная группа названа горными таджиками, одна из женщин одета в старинный национальный костюм киргизов-ичкилик. Сомнение по поводу этнической принадлежности женщины с ребенком вызывает лишь носовая кольцевая серьга, продетая у нее в левую ноздрю, отчетливо видимая на снимке. Ни в литературе, ни среди музейных собраний не выявлен факт ношения киргизками носовых сережек.

По литературным данным, в прошлом в Каратегине было широко развито отходничество. Часть киргизской бедноты была вынуждена уходить на сезонные работы из кишлака, иногда даже на несколько лет. К началу XX в. поток отходников усилился. Это явление, хотя и в малой степени, сохранялось даже в 1954 г., что выражалось в систематическом уходе части мужского населения на заработки, чаще всего в Фергану, реже в Ташкент. Однако практиковала его мужская часть населения. На коллекционных же фотографиях показаны мужчины, женщины и дети. Таким образом, целью их пешего похода были не поиски работы.

События первых лет после установления советской власти в этом районе позволяют сделать некоторые предположения по поводу содержания рассматриваемых фотографий. В сентябре 1920 г. была создана Бухарская народная республика. В Каратегине датой установления

советской власти считался 1921 г., после чего началось басмаческое движение и Гражданская война в Восточном Каратегине и Джиргатальском районе. Начало создания колхозов относится лишь к 1933–1935 гг. Сплошная коллективизация здесь была достигнута только к 1940 г. Именно к 1930-м гг. относится начало планомерного систематического переселения жителей высокогорий в хлопкосеющие, центральные и южные районы республики, где происходило освоение новых земель¹¹⁹.

По всей видимости, этот момент и показан на фотографиях. Семья переезжает на новое место жительства и несет с собой домашний скарб. В руке одной из женщин кувшин. На фотографиях за спиной пешеходов видны выюки с упакованными вещами, фрагменты мебели или ручных станков, которые они переносят на себе. Возможно, это прялка или другой станок, связанный с домашними промыслами. В пользу такого предположения говорит содержание других фотографий этой коллекции о налаживании жизни на новых землях Вахшской долины колхозниками-переселенцами из горных районов¹²⁰.

Таким образом, изучение фотографий 1932–1936 гг., периода становления советской власти и колхозного движения в Средней Азии, повлекшее за собой глубокие социальные и культурные изменения, позволило предположить, что на снимках зафиксирован сохранявший свою архаическую форму женский костюм джиргатальских киргизов Гармской области Таджикистана. Фотокадры 1935 г. были выполнены в то время, когда эта группа населения Таджикистана еще не стала объектом специального внимания этнографов.

В обзоре фотоколлекций Музея народоведения, снимки которых главным образом характеризуют жизнь региона 1920–1930-х гг., трудно не упомянуть некоторые изображения из старых коллекций музея. Одним из них является старинная фотография «Мерв. Группа туркменов»¹²¹. В качестве источника поступления на паспорту МАЭ кроме Центрального музея народоведения указан Дашковский музей. Напомним, что Музей народоведения был создан на основе коллекционных собраний других музеев, в том числе Дашковского. К сожалению, на фотографии отсутствует указание на год съемки.

Поступление первых немногочисленных фотоматериалов МАЭ по туркменам относится к концу XIX — началу XX в. В последующие годы коллекции по туркменам собирались в музее эпизодически и в количественном отношении составляют незначительную часть всего ил-

люстративного фонда. Поэтому фотоматериалы Музея народоведения существенно дополнили собрание МАЭ.

В определении времени создания фотографии Музея народоведения «Мерв. Группа туркмен» могут помочь некоторые ее технические особенности, коричневый цвет отпечатка, характерный для снимков конца XIX — начала XX в. Невозможно не заметить, что это стереофотография. На одном паспорту по горизонтали размещены две одинаковые фотографии. Рассматривать их нужно было одновременно через специальное оптическое устройство, чтобы получилось объемное изображение. Это новшество в фотографии в дальнейшем не получило широкого распространения¹²². До наших дней дошло незначительное количество подобных снимков. Например, в иллюстративном собрании МАЭ хранится коллекция стереофотографий 1908 г.¹²³ Следовательно, стереофотография из Музея народоведения тоже могла быть выполнена в начале XX в.

Еще одним ранним фотодокументом Музея народоведения является открытка без указания даты «О. Челекен. Туркмен-*огурджалинец*. Изд. Глушкова и Полянина»¹²⁴. Этот снимок показался знакомым. Фамилия И.Н. Глушкова известна в связи с историей комплектования коллекций МАЭ по народам Центральной Азии. В музее хранится его фотоколлекция по туркменам. При сравнении снимка из Музея народоведения с содержанием фотоколлекции И.Н. Глушкова из собрания МАЭ выяснилось, что одно изображение входит в состав двух фотоколлекций Музея народоведения и МАЭ¹²⁵.

И.Н. Глушков был одним из постоянных корреспондентов МАЭ в 1908–1909 гг. По профессии он был горным инженером и проработал около трех лет на острове Челекен, где попутно интересовался жизнью обитавших там туркмен. И.Н. Глушков преподнес МАЭ коллекцию ювелирных украшений, собранных им на Челекене, и фотографии к ним, выполненные им. Впоследствии И.Н. Глушков, видимо, стал совладельцем издательства. В 1908 г. он передал МАЭ серию открыток с видами местностей, исторических развалин, бытовыми сценками из жизни туркмен, в том числе острова Челекен. На открытках указано название известного в те годы издательства Глушкова и Полянина. Начало XX в. называют временем «золотого века почтовой открытки», когда в Туркестане возникали многочисленные издательства, как, например, Издательство Глушкова и Полянина, которые, как правило, для воспроизведения пользовались собственными оригинальными негативами¹²⁶.

Подобные открытки можно отнести к т. н. коммерческой фотографии, они не только знакомили покупателей с населением той или иной

местности, но и могли быть своего рода сувенирами¹²⁷. Открытки И.Н. Глушкова не были студийными, они выполнены в естественных для моделей условиях. Поэтому коллекция открыток И.Н. Глушкова содержит важную информацию для характеристики традиционной культуры туркмен-челекенцев.

Собиратель коллекций МАЭ И.Н. Глушков называл население острова Челекен огурджалинцами. В фундаментальном томе «Народы Средней Азии и Казахстана», изданном в 1963 г., этноним «огурджали» упоминается в числе наименований мелких туркменских племен¹²⁸. Огурджали также обозначены на карте расселения туркмен¹²⁹. В то же время в 1964 г. в Ашхабаде вышел краткий историко-этнографический и краеведческий очерк А. Клычева, посвященный острову Челекен. Автор книги считает, что именование населения острова огурджалинцами является неоправданным и даже обидным прозвищем¹³⁰. Он высказал мнение, что огурджалинцев нельзя рассматривать как самостоятельное племя, как это делали русские исследователи Н.Н. Муравьев и Г.С. Карелин, и толкует термин «огурджали» лишь в значении «пираты», «разбойники».

И.Н. Глушков в своей рукописи, приложенной к собранным и переданным в МАЭ ювелирным украшениям, вслед за другими русскими путешественниками характеризовал жителей острова как отважных и ловких контрабандистов. Они занимались вывозом соли и нефти в Персию на лодках, вмещавших до трех тысяч пудов, и «добычею озокерита и продажею его в Хиву и Бухару». А. Клычев называл челекенских туркмен иомудами, которые жили в Туркмении в Ташаузской и Красноводской областях и впоследствии заселили остров¹³¹.

Расширить и дополнить представления об острове Челекен тех времен может рисунок Н.Н. Юмудского «Добывание соли на острове Челекен», который хранится в МАЭ в составе подборок вырезок из иллюстрированных изданий конца XIX — начала XX в., показывающий все этапы разработки соляных залежей туркменами.

На заднем плане местные жители иомуды, одетые в черные меховые шапки и полосатые халаты, некоторые только в нижние белые рубахи и закатанные штаны, вырубает железными топориками соль, которая залегала под небольшим слоем песка. Здесь же изображено, как затем ее высушивали на солнце. Добытые глыбы обтесывали кинжалами или саблями, придавая им прямоугольную форму. Такие большие пластины соли видны на рисунке по всей площади, где проводилось ее добывание. Здесь же показано, как добытую соль грузили на верблюдов, подвозили к берегу и продавали по очень низким ценам персидским и кавказским купцам.

Среди фотографий Музея народоведения хранится кадр, на котором изображено, что в 1934 г. добыча нефти на Челекене производится кустарным способом¹³².

На ранее упомянутых фотографиях Музея народоведения «Мерв. Группа туркменов» и «О. Челекен. Туркмен-огурджалинец» содержатся данные о мужской одежде. Туркмены позируют в черных барашковых шапках и длинных халатах. Обращают на себя внимание их головные уборы. Это большие шапки черного цвета, прямые по форме, с круглым верхом. Туркменские мужчины носили меховые шапки различной формы поверх нижней, маленькой. Именно у мервских текинцев и части иомудов в конце XIX — начале XX в. бытовали подобные высокие (30 см и выше) шапки с верхом полусферической формы, как показано на снимках¹³³.

На фотографиях видна нательная рубаха белого цвета длиной до бедер. Нижнюю одежду обычно шили из белой маты или бязи, лишь старик-челекенец на открытке одет в рубаху темного, скорее всего красного цвета. Оформление выреза на рубахах круглое, его называли суфийским. Рубахи с подобным воротом носило духовенство, «хранитель традиций древних форм одежды»¹³⁴. На изображениях рубахи надеты под халаты, поэтому отсутствует возможность увидеть, где располагался дополнительный разрез на горловине: горизонтально на плечах или вертикально справа. Литературные данные свидетельствуют, что в конце XIX — начале XX в. преобладал горизонтально-вертикальный ворот.

Рубахи из ткани белого цвета с воротом по линии горловины показаны также на портретах мужчин средних лет, туркмен-гокленов и мервских текинцев¹³⁵. В 1950-е гг. такие рубахи белого цвета с горизонтальным разрезом, как на снимках, шили лишь для пожилых мужчин¹³⁶. Поясная одежда туркмен на фотографиях — штаны, сшитые из белой материи, которые носили в качестве как нижних, так и верхних.

Из верхней мужской одежды на открытке Глушкова и Полянина показан легкий халат. Мервские текинцы на стереоснимке одеты в теплые халаты туникообразного покроя, простеганные частыми вертикальными строчками с длинными и широкими сужающимися книзу рукавами. У старика-челекенца они закрывают кисти рук. Подкладку халатов обычно делали белого цвета, как показано на фотографии текинцев.

На открытке также можно увидеть детскую одежду, по всей видимости мальчика. На нем меховая шапка белого цвета. Светлые головные уборы у туркмен носила мужская молодежь. Халатик мальчика короткий, застегнутый на пуговицу, сшитый из тонкого мягкого материала, возможно из бархата. Халат ничем не подпоясан и притален. Возможно,

такой вид приталенной одежды, которая была распространена у туркмен восточного побережья Каспийского моря, и называется костюмом курдского, иранского покроя¹³⁷.

На стереофотографии «Мерв. Группа туркменов» текинцы подпоясаны матерчатыми кушаками, сложенными в мягкий жгут. По мнению А.С. Морозовой, мягкие пояса были распространены у бедняков, богатые люди в старое время носили кожаные пояса с металлическими пряжками¹³⁸. Однако, глядя на группу текинцев на снимке, трудно поверить, что эти туркмены были бедняками.

Из старых поступлений Музея народоведения можно также отметить снимок «Бухара. Водоносы»¹³⁹. В фотособрании МАЭ имеется несколько изображений водоносов.

Костюм специальных поливальщиков (*машкобов*), которые относились к малоимущей части населения, показан на фотографиях Н. Ордэ «Сарты. Водоносы» и Н.С. Воронец «Водоносы»¹⁴⁰. На снимках машкобы, набрав в кожаные бурдюки воду и повесив их через плечо на ремни, разносят воду на продажу. При местной жаре, неизбежной пыли и постоянном дефиците воды машкобы несколько раз в день поливали городские улицы водой из *хаузов*. Хотя, по мнению очевидцев, это способствовало не только относительной прохладе, но и размножению насекомых. В некоторых случаях взрослым помогали подростки, что было зафиксировано на фотографиях Н. Ордэ. Водоносы одеты в традиционный для региона запашной халат, подвязанный матерчатым кушаком, на голове небольшая чалма, тубетейка или шапка с меховой опушкой. На одной фотографии водоносы показаны с босыми ногами. Бедняки летом, действительно, ходили босиком. На другом снимке водонос поливает в жару улицу в легких без задника башмаках, похожих на деревянные.

По данным О.А. Сухаревой, в Бухаре было большое количество водоносов. Они объединялись в артели, каждая из которых носила воду из одного определенного хауза. Из самого большого хауза Девон-беги брали воду 80 машкобов¹⁴¹. После изменения системы водоснабжения города и строительства водопровода профессия водоноса стала ненужной¹⁴².

На фотографии Музея народоведения несколько бухарских водоносов, вместе с которыми работали и мальчики-подростки, стоят на ступенях водоема. Этот снимок интересен тем, что один из водоносов встал боком и демонстрировал способ переноски бурдюков с водой на поясице. Кроме того, этот редкий кадр объясняет, каким образом наполнялись бурдюки, имевшие узкое горло. Оказывается, это делалось с помощью небольшого черпака, что и показано на фотографии. Ручкой ему служила короткая палочка, соединенная с бурдюком тремя веревками. Это

изображение встречается в литературе и рассматривается как открытка, выполненная анонимным автором до 1903 г.¹⁴³

Другая открытка также из старых поступлений Музея народоведения называется «Узбеки за пловом»¹⁴⁴. На ее обороте от руки написано «Сарты за пловом». Здесь же стоит мелкий и круглый штамп. В верхней части штампа расположены буквы «Д.Э.» (Дашковский? Этнографический?), а в нижней — слово «музей».

Мужская компания из девяти человек расположилась кружком за *достарханом*. В центре стоит блюдо с пловом и лежит разломанная лепешка. На фотографии показано, как правильно, с точки зрения местного этикета, брать с блюда плов — пальцами, шепоткой. Один мужчина в центре снимка угощает с руки другого пловом. Возможно, это хозяин угощает уважаемого гостя. В правой части кадра выделяется длинными завитыми прядями волос, выпущенными из-под круглой орнаментированной тюбетейки, мальчик-*бача*.

Из старых фотографий Музея народоведения можно выделить еще ряд снимков, к сожалению, без указания даты и места съемки. На них показана нарядная одежда богатых казахов. Например, снимок «Волостной Актюбинский управитель в парадной одежде»¹⁴⁵. Можно заметить, что это пересъемка с фотографии, которая прежде была наклеена на паспарту. Ниже изображения от руки указано: «Волостной управитель. Актюб. Губ.»

Формально должность волостного управителя при царском режиме считалась выборной. На деле она среди состоятельных казахов передавалась по наследству. Изображенный на снимке волостной управитель был богатым человеком. Об этом свидетельствуют несколько его халатов. Самый верхний из них нарядный и щедро украшен широкой каймой золотым шитьем с крупным растительным орнаментом, сшитый по старинному образцу, с боковыми разрезами, длинными и широкими рукавами, однотонный, темный, возможно бархатный. Под ним виден еще один, светлый, похоже, тонкий суконный, с кожаным поясом, отделанным металлической пряжкой, круглыми бляхами и шнурами с кисточками. Под суконный халат надет еще один, темного цвета с длинными узкими у кисти рукавами. Шапка волостного управителя цилиндрической формы из короткого меха или бархата, круглая и высокая. На груди слева приколоты царские награды.

На другой фотографии также показан богатый казах, но не в праздничной, а в повседневной национальной одежде¹⁴⁶. Он позирует в меховом *малахае* и старинном чапане с очень длинными рукавами. Халат опоясан кушаком вокруг талии и через левое плечо. Полы халата за-

правлены в толстые штаны. Из ворота чапана виден белый воротник отложного воротника нижней рубахи.

Одежда казашек на фотографиях из старых коллекций представлена старинным туникообразным платьем, которое считалось обязательной частью женского костюма, с длинными и очень широкими книзу рукавами¹⁴⁷. На платье надета безрукавка. Женщина сфотографирована в кимешеке белого цвета с тюрбаном. Его как самостоятельный головной убор казашки не носили, он надевался лишь с кимешеком. Существовала разная длина кимешека, а также различные способы повязки, формы и величины тюрбана в зависимости от семейного положения и возраста женщины. Он мог быть цельнокроеным с кимешеком или навертываться из отдельного куска ткани. У женщин старшего возраста тюрбан был менее пышным, чем у молодых. На снимке у казашки средних лет тюрбан низкий и широкий.

Наиболее ранним изображением этого головного убора замужней казашки в собраниях МАЭ являются фотографии с рисунков и картин В.В. Верещагина, выполненные им в 1867 г., а также снимки 1871–1872 гг. из «Туркестанского альбома»¹⁴⁸. На одной фотографии коллекции по казахам 1880 г. И.С. Полякова зафиксированы три варианта кимешека и разные формы тюрбанов¹⁴⁹. Сохранилось мало изображений, по которым можно судить об особенностях форм и манере ношения тюрбанов у казахов. Музейные собрания в этом смысле мало помогут, обычно этот головной убор хранится в сложенном виде. Поэтому фотографии с изображениями женского тюрбана казахов приобретают исключительный интерес.

Среди первых коллекций Музея народоведения хранится еще одна фотография казашки в нарядном национальном костюме¹⁵⁰. Это павильонная съемка, выполненная в фотоателье. На женщине верхняя одежда, похожая по покрою на мужской халат с длинными до колен рукавами, узкими внизу. По снимку трудно определить, это халат, сшитый из темного бархата, или длинная до пола шуба из тонкого меха. Шуба отделана вышитым геометрическим орнаментом. Под нею надет однотонный халат, подпоясанный тканевым кушаком. В коллекции И.С. Полякова из собрания МАЭ есть снимок, на котором изображена казахская пара в нарядных длинных и широких шубах, но отделка на них отличается от той, которая показана на данной фотографии. На казашке кимешек с небольшим тюрбаном. По сравнению, например, с головным убором на предыдущей фотографии, его нагрудник значительно длиннее. Фасон и отделка кимешека определяли его локальную принадлежность.

Другой тип этого старинного головного убора замужних казашек представлен на фотографии Музея народоведения 1914 г.¹⁵¹ Чаше всего кимешек состоял из двух частей, как на предыдущих снимках, — из полотнища, которое закрывало волосы и спускалось на плечи, и тюрбана. В некоторых случаях, как на фотокадре 1914 г., обе части головного убора состояли из одного куска материи. Ткань сначала обернули вокруг лица, а потом ее конец уложили на голове в виде тюрбана.

На снимке 1909 г. содержатся материалы по одежде молодых богатых казашек Семипалатинской области. При изучении национального костюма он может дополнить, например, обширную коллекцию С.М. Дуди-на 1899 г. и другие фотоколлекции МАЭ по казахам из этого же района.

На старой, пожелтевшей от времени фотографии молодая туркменка снята в полный рост¹⁵². Фотография датирована 1925 г., но скорее всего она выполнена значительно раньше. Верхний платок повязан концами вперед наподобие чалмы. Под ним платок большего размера, который спускается по спине почти до конца подола халата. На груди множество украшений (ожерелья); в ушах крупные кольцевые серьги с нанизанными на них крупными бусинами; на запястьях широкие металлические браслеты. Стеганный однотонный халат распахнут. Его рукава прорезаны впереди до локтя. Под халат надето однотонное, по всей видимости, красное платье с вышитыми краями рукавов. В коллекции не указан район происхождения фотографии. Вероятно, детали этой одежды туркменки соответствовали традиционному текинскому костюму.

Из фотоколлекций Дашковского музея, наследником собраний которого стал Музей народоведения, к нам попал портрет молодой женщины в высоком головном уборе туркмен-иомудов с закругленным верхом¹⁵³. Верхняя часть убора украшена рядами круглых плоских бляшек, на лоб свисает бахрама белого цвета. Сверху на него наброшено большое однотонное покрывало, края которого обшиты множеством украшений: круглых крупных и мелких бляшек. По сторонам головного убора свисают длинные подвески с украшениями. Покрывало накинуто таким образом, что закрывает всю фигуру. Нижняя часть подбородка и шея женщины закрыты подвязанным однотонным платком темного цвета. Свадебный головной убор иомудов *хасава* представлен в фотоколлекциях МАЭ в других вариантах, в том числе и на снимках И.Н. Глушкова.

Фотографии из старых коллекций расширяют круг источников для изучения традиционной одежды народов региона, а также могут служить сравнительным материалом при исследовании национального костюма 1920–1930-х гг.

Таким образом, выборочный обзор некоторых исторических фотографий тринадцати коллекций Музея народоведения позволяет представить панораму, пусть и не полную, жизнь народов республик Средней Азии и Казахстана в 1920–1930-е гг. и свидетельствует о сохранении в малоизмененном виде некоторых элементов традиционности в таких областях материальной культуры, как одежда, жилище, ремесленное производство.

Фотоматериалы показывают, что в жилище это проявлялось следующим образом. В конце 1920 — начале 1930-х гг. даже в отдаленных районах появлялись одно-двухэтажные здания европейского типа (в основном административного назначения), сочетавшие элементы нового типа жилища (в конструкции, технике строительства) и унаследованные традиции старого (в материале). В этот период происходила реконструкция существовавших населенных пунктов, в крупных городах возводились архитектурные ансамбли с площадями и многоэтажными зданиями (Дом правительства, Дом дехкана, Дом печати, Педвуз во Фрунзе и др.). К этой же группе построек относится и создание курортов, что также отражено в фотоматериалах Музея народоведения 1920–1930-х гг. На фоне интенсивного строительства стационарного жилья основным жилищем казахов, киргизов, туркмен и некоторых групп узбеков в 1930-е гг. оставалась юрта, о чем свидетельствуют многие фотодокументы. Коллекции сохранили также изображение одной из форм традиционных построек туркмен — жилых куполообразных домов.

Представленные фотоматериалы Музея народоведения по некоторым видам ремесел и кустарных промыслов свидетельствуют о сохранении традиционных приемов обработки материалов, но при этом часто менялась орнаментика, использовалась советская символика.

Несмотря на активное внедрение новых идей, норм и форм жизни в сознание населения, очевидно сохранение стереотипов поведения. Это особенно ярко проявилось на снимках с участием женщин.

Национальный костюм таджиков и узбеков в начале 1920-х гг. сохранялся повсеместно. В 1930-е гг. он оставался как повседневный, в городах чаще использовался в качестве праздничного. Мужская одежда в большей степени, чем женская, подверглась влиянию европейского костюма, особенно среди городского населения. Появились пиджаки/кители, которые носили в сочетании с традиционными головными уборами.

По фотографиям участников экспедиций Музея народоведения на Памир начала 1930-х гг. очевидно, что одежда шугнанских женщин не

претерпела существенных изменений по сравнению с костюмом начала века.

Женщины оседлого населения, таджички и узбечки, проживавшие в городах, в 1930-х гг. носили национальную одежду, включая паранджу. Изменения в костюме коснулись лишь отдельных деталей. Платья на кокетке с вшивным рукавом стали вытеснять туникообразный покррой. Начало этого процесса относится к концу XIX — началу XX в., когда появилась выкройная одежда. Платья на кокетке шили молодым женщинам из зажиточных семей, проживавшим в равнинных городах¹⁵⁴. На основании изучения фотоматериалов 1920–1930-х гг. к новым веяниям в женской одежде следует отнести появление укороченных платьев в сочетании с чулками вместо шароваров. Платок оставался главным убором женщин, иногда под него надевали тубетейку. На снимках показано, что в 1930-е гг. она была круглой, напоминая шапочку, которую носили женщины. Переход на мужской вариант тубетейки квадратной формы произошел, по всей видимости, после 1930-х гг.

У женщин кочевого населения в 1930-е гг. отмечается вытеснение некоторых элементов традиционного костюма, например кимешека большим белым платком фабричного производства, который завязывали концами назад, чтобы он, как и традиционный убор, прикрывал шею, плечи и грудь.

У киргизов, особенно отдаленных кочевых районов, комплект национального костюма сохранялся и в конце 1930-х гг.

Иллюстративные материалы дополняют литературные данные о том, что в середине 1930-х гг. у джиргатальских киргизок-ичкилик Таджикистана бытовали такие старинные элементы одежды, как элечек и бельдемчи.

Серия редких снимков из старых коллекций позволяет изучать мужскую и женскую одежду, занятия населения конца XIX — начала XX в.

Дальнейшее изучение фотоматериалов Музея народоведения, сопоставление их с коллекциями других музеев и поиски возможных архивных документов помогут ответить на многие вопросы, в том числе о подлинности и истинной научной значимости исторических снимков коллекций, хранящихся в МАЭ. Иллюстративный материал как отдельный интереснейший этнографический источник, отражающий культуру народов Центральной Азии 1920–1930-х гг., позволяет проследить динамику культурных явлений при изучении процессов их преемственности или трансформации в условиях исторических перемен.

- ¹ МАЭ, колл. № И-1860–1865, И-1888–1889, И-1902–1906.
- ² Российская музейная энциклопедия. М., 2001. Т. 11. С. 8.
- ³ *Куртин Б.А.* Киргиз-казаки. М. 1926.
- ⁴ *Сластникова Л.А.* Коллекции бывшего Музея народов СССР по Дагестану в фондах Государственного музея этнографии // Краткое содержание докладов Лавровских (Среднеазиатско-Кавказских) чтений — 1990–1991. СПб., 1992. С. 120–122.
- ⁵ МАЭ, колл. № И-1860 — 1054 негатива; колл. № И-1865 — 71 негатив; колл. № И-1889 — 334 негатива; колл. № И-1906 — 125 фотографий.
- ⁶ МАЭ, колл. № И-1864 — 1126 негативов; колл. № И-1905 — 115 фотографий.
- ⁷ МАЭ, колл. № И-1862 — 308 негативов; колл. № И-1902 — 227 фотографий.
- ⁸ МАЭ, колл. № И-1861 — 346 негативов; колл. № И-1903 — 227 фотографий.
- ⁹ МАЭ, колл. № И-1863 — № 362 фотографии.
- ¹⁰ МАЭ, колл. № И-1888 — 215 негативов; колл. № И-1904 — 41 фотография.
- ¹¹ Выражаю благодарность за оказанную консультацию Е.Б. Толмачевой и Н.В. Ушакову.
- ¹² МАЭ, колл. № И-1902 по таджикам; № И-1904 по туркменам; № И-1905 по казахам.
- ¹³ МАЭ, колл. № И-1860.
- ¹⁴ *Прищепова В.А.* Центральная Азия в фотографиях российских исследователей (по материалам иллюстративных коллекций МАЭ РАН // Центральная Азия. Традиция в условиях перемен. СПб., 2007. Вып. 1.
- ¹⁵ *Тартаковская И.* Социология пола и семьи. Самара, 1997. С. 104.
- ¹⁶ МАЭ, № И-1906–103.
- ¹⁷ МАЭ, № 4527–188.
- ¹⁸ МАЭ, № 4527–169.
- ¹⁹ МАЭ, № И-1906–114.
- ²⁰ МАЭ, № И-1902–210.
- ²¹ МАЭ, №№ 4527–183–185.
- ²² МАЭ, № И-1902–207.
- ²³ МАЭ, № И-1902–208.
- ²⁴ *Рассудова Р.Я.* Женские головные платки населения Ферганской долины и Ташкентского оазиса (конец XIX — XX в.) // Полевые исследования Института этнографии. 1980–1981. М., 1984. С. 197; *Широкова З.А.* Таджикский костюм конца XIX–XX в. Душанбе, 1993. С. 17, 101.
- ²⁵ № И-1902–209.
- ²⁶ *Широкова З.А.* Указ. соч. С. 27.
- ²⁷ Там же. С. 23
- ²⁸ *Наливкин В., Наливкина М.* Очерк быта женщины оседлого туземного населения Ферганы. Казань, 1886. С. 94.
- ²⁹ *Широкова З.А.* Указ. соч. С. 17.
- ³⁰ *Пещерева Е.М.* Домашняя и семейная жизнь. Раздел «Одежда» // Тр. Ин-та этнографии АН СССР. Новая серия. М.; Л., 1954. Т.24: Культура и быт таджикского колхозного крестьянства.
- ³¹ МАЭ, № 4527–164–168.
- ³² *Горишнува О.В.* Узбекская женщина. Социальный статус, семья, религия. М., 2006. С. 52–54.
- ³³ МАЭ, № И-1902–94.
- ³⁴ МАЭ, № И-1903–176.

- ³⁵ МАЭ, №№ 4527–173–175, 179.
- ³⁶ МАЭ, № И–1906–119.
- ³⁷ МАЭ, колл. № 255.
- ³⁸ *Базаров М.* Советская религиозная политика в Средней Азии. 1918–1930-е гг. URL: <http://poli.vub.ac.be/publi/etni-1/mustafa%20bazarov.htm>. С. 10.
- ³⁹ МАЭ, № И–1904–11, 15, 16.
- ⁴⁰ МАЭ, № И–1902–77.
- ⁴¹ МАЭ, № И–1902–197.
- ⁴² МАЭ, № И–1904–18.
- ⁴³ МАЭ, № И–1905–111.
- ⁴⁴ МАЭ, № И–1904–13.
- ⁴⁵ МАЭ, № И–1903–52.
- ⁴⁶ МАЭ, № И–1903–160.
- ⁴⁷ МАЭ, № И–1903–163.
- ⁴⁸ *Фиельструп Ф.А.* Из обрядовой жизни киргизов начала XX века. М., 2002. С. 87.
- ⁴⁹ МАЭ, № И–1903–52.
- ⁵⁰ МАЭ, № И–1906–101.
- ⁵¹ МАЭ, № И–1906–113.
- ⁵² *Базаров М.* Советская религиозная политика в Средней Азии. 1918–1930-е гг. URL: <http://poli.vub.ac.be/publi/etni-1/mustafa%20bazarov.htm>. С. 2.
- ⁵³ МАЭ, № И–1906–11–16.
- ⁵⁴ МАЭ, № И–1902–77.
- ⁵⁵ МАЭ, № И–1904–14, 20.
- ⁵⁶ МАЭ, № И–1904–2, 4.
- ⁵⁷ МАЭ, № И–1904–13, 31, 38.
- ⁵⁸ *Белоусов В.Я., Рысс Ц.Г., Калмыков В.П.* О социалистическом расселении в Киргизской АССР. М.; Л., 1935. С. 10.
- ⁵⁹ МАЭ, № И–1903–82, 85.
- ⁶⁰ МАЭ, № И–1903–86, 92, 97.
- ⁶¹ МАЭ, № И–1860–564, 575.
- ⁶² МАЭ, № И–1860–565, 567, 568, 570–576.
- ⁶³ МАЭ, № И–1904–34.
- ⁶⁴ МАЭ, № И–1905–67.
- ⁶⁵ МАЭ, № И–1903–171, 172.
- ⁶⁶ МАЭ, колл. № 116, 2643.
- ⁶⁷ МАЭ, № И–1903–170.
- ⁶⁸ *Фиельструп Ф.А.* Указ. соч. С. 242.
- ⁶⁹ МАЭ, № И–1903–162.
- ⁷⁰ МАЭ, № И–1905–87.
- ⁷¹ МАЭ, № И–1905–90.
- ⁷² МАЭ, № И–1904–25, 26.
- ⁷³ *Васильева Г.П.* Типы переносного жилища туркмен // Кочевое жилище народов Средней Азии и Казахстана. М., 2000. С. 111.
- ⁷⁴ № И–1904–27.
- ⁷⁵ *Винников Я.Р.* Социалистическое переустройство хозяйства и быта дайхан Марыйской области Туркменской ССР // Среднеазиатский этнографический сборник. Новая серия. М., 1954. Т. 21. С. 33.
- ⁷⁶ *Васильева Г.П.* Формы оседлого жилища Южной Туркмении в XIX — начале XX в. // Жилище народов Средней Азии и Казахстана. М., 1982. С. 193.
- ⁷⁷ Там же.

- ⁷⁸ МАЭ, № И-1904-29.
- ⁷⁹ Народы Средней Азии и Казахстана. М., 1963. Т. 2. С. 68.
- ⁸⁰ *Васильева Г.П.* Формы оседлого жилища... С. 197.
- ⁸¹ Там же. С. 203-204.
- ⁸² Там же. С. 206.
- ⁸³ МАЭ, № И-1903-133, 134, 143, 153, 158.
- ⁸⁴ МАЭ, № И-1860-501, 502; И-1903-137, 140, 142, 145, 149, 165.
- ⁸⁵ МАЭ, колл. № И-1860.
- ⁸⁶ *Гальперштейн Я.* Чирчикстрой. М.; Ташкент, 1931.
- ⁸⁷ МАЭ, № И-1906-100.
- ⁸⁸ МАЭ, № И-1903-191.
- ⁸⁹ МАЭ, № И-1903-204-214.
- ⁹⁰ Архив МАЭ РАН. Ф. К5. Оп. 1. № 360, 380.
- ⁹¹ МАЭ, № И-1860-409-419.
- ⁹² МАЭ, колл. № 5686, 5696.
- ⁹³ *Екимова В.В.* О прикладном народном искусстве в Узбекистане // Советская этнография. 1940. № 4. С. 187-192.
- ⁹⁴ МАЭ, № И-1904-21-23, 31.
- ⁹⁵ МАЭ, № И-674; 255.
- ⁹⁶ МАЭ, № И-1902-4-6; 49, 52, 64-66.
- ⁹⁷ МАЭ, № И-1902-24.
- ⁹⁸ МАЭ, № И-1902-117.
- ⁹⁹ *Антипина К.И.* Особенности материальной культуры и прикладного искусства южных киргизов. Фрунзе, 1962. С. 257.
- ¹⁰⁰ Там же. С. 255.
- ¹⁰¹ Там же.
- ¹⁰² Там же.
- ¹⁰³ Там же.
- ¹⁰⁴ Там же.
- ¹⁰⁵ *Абрамзон С. М.* Этнографический альбом художника П. М. Кошарова // Сборник МАЭ. 1953. Т. 14. С. 155.
- ¹⁰⁶ *Антипина К.И.* Указ. соч. С. 241.
- ¹⁰⁷ Там же. С. 235.
- ¹⁰⁸ Народы Средней Азии и Казахстана. С. 155.
- ¹⁰⁹ *Абышкаев А.* Каратегинские киргизы в конце XIX-XX вв. Фрунзе, 1965. С. 9-16.
- ¹¹⁰ *Панков А.* Население Таджикистана // Таджикистан. Ташкент, 1925. С. 90.
- ¹¹¹ *Кисляков Н.А.* Очерки по истории Каратегина. Душанбе, 1954; *Он же.* История Каратегина, Дарваза и Бадахшана // Материалы по истории таджиков и Таджикистана. Душанбе, 1945; *Семенов А. А.* Этнографические очерки Зарафшанских гор, Каратегина и Дарваза. СПб., 1903; *Искандаров Б. И.* О некоторых изменениях в экономике Восточной Бухары на рубеже XX вв. Душанбе, 1961; *Он же.* Восточная Бухара и Памир во второй половине XIX в. Душанбе, 1962. Ч. 1.
- ¹¹² Таджики Каратегина и Дарваза. Душанбе, 1966. Вып. 1. С. 79.
- ¹¹³ Известия отделения общественных наук АН Таджикской ССР. Душанбе, 1956. Вып. 10-11.
- ¹¹⁴ *Кармышева Б.Х.* Поездка к киргизам Джиргаталя в 1954 г. // Изв. Отделения общественных наук АН Таджикской ССР. Душанбе, 1956. Вып. 10-11. С. 25.
- ¹¹⁵ Таджики Каратегина и Дарваза... С. 317.
- ¹¹⁶ *Кармышева Б.Х.* Указ. соч. С. 29.
- ¹¹⁷ Таджики Каратегина и Дарваза... С. 50, 103.

- ¹¹⁸ Там же. С. 59.
- ¹¹⁹ Там же. С. 62–63.
- ¹²⁰ МАЭ, № И–1902–49: «Совхоз “Вахш”. Сбор хлопка бригадой рабочих центрального хутора. 1935 г.»; № И–1902–52: «Сбор хлопка в совхозе “Вахш” (используется современная техника). 1935 г.»; № И–1902–64: «Колхозники на хлопковых полях на новых землях Вахшской долины»; № И–1902–65: «Колхозница Кадырова, выполнявшая норму по сбору хлопка на 150–200 %. Совхоз “Вахш”. 1936 г.»; № И–1902–66: «Рабочий совхоза “Вахш” Тайтиев, выполняющий норму по сбору хлопка на 100–200 %. 1936 г.»
- ¹²¹ МАЭ, № И–1904–39.
- ¹²² *Редько А.В.* Основы фотографических процессов. СПб., 1999.
- ¹²³ МАЭ, колл. № 1320.
- ¹²⁴ МАЭ, № И–1904–40.
- ¹²⁵ МАЭ, колл. № 1301.
- ¹²⁶ *Голендер Б.* Окно в прошлое. Ташкент, 2002. С. 16.
- ¹²⁷ *Толмачева Е.Б.* Коммерческая фотография как этнографический источник // Радловский сборник. СПб., 2007. С. 85.
- ¹²⁸ Народы Средней Азии и Казахстана. С. 18.
- ¹²⁹ Там же. С. 16.
- ¹³⁰ *Клычев А.* Челекен. Ашхабад, 1964. С. 21, 22.
- ¹³¹ Там же. С. 49.
- ¹³² МАЭ, № И–1904–24.
- ¹³³ *Морозова А.С.* Традиционная народная одежда туркмен // Традиционная одежда народов Средней Азии и Казахстана. М., 1989.
- ¹³⁴ Там же. С. 42.
- ¹³⁵ МАЭ, № И–1904–3–5.
- ¹³⁶ *Васильева Г.П.* Туркмены-нохурли // Среднеазиатский этнографический сборник. Новая серия. М. 1954. Т. 21.
- ¹³⁷ *Морозова А.С.* Указ. соч. С. 46.
- ¹³⁸ Там же. С. 48.
- ¹³⁹ МАЭ, № И–1906–98.
- ¹⁴⁰ МАЭ, № 255–133; И–1179–47.
- ¹⁴¹ *Сухарева О.А.* Бухара XIX — начало XX в. М., 1966. С. 317–318.
- ¹⁴² *Сухарева О.А.* К истории городов Бухарского ханства. Ташкент, 1958. С. 72.
- ¹⁴³ *Голендер Б.* Указ. соч. С. 211.
- ¹⁴⁴ МАЭ, № И–1906–102.
- ¹⁴⁵ МАЭ, № И–1905–6.
- ¹⁴⁶ МАЭ, № И–1905–8.
- ¹⁴⁷ МАЭ, № И–1905–16.
- ¹⁴⁸ МАЭ, № И–674–172, 182, 86 и др.
- ¹⁴⁹ МАЭ, № 106–90.
- ¹⁵⁰ МАЭ, № И–1905–17.
- ¹⁵¹ МАЭ, № И–1905–16.
- ¹⁵² МАЭ, № И–1904–9.
- ¹⁵³ МАЭ, № И–1904–7.
- ¹⁵⁴ *Широкова З.А.* Указ. соч. Душанбе, 1993. С. 30.